

CLUB NEWS

märklín
Insider

4/2003



■ Insider Club-News 4/2003

Clubinfos

Mit dem Märklin-Insider-Club auf Reisen . . . 22

Produktinfos

Insider-Jahreswagen 2003. 3

aktuelle Produktinfos 4

Werbemodelle 6

Sonderwagen für Jubilare (5 Jahre) 9

FC-Jahreswagen 2003 12

Insider-Spur-1-Modell der BR 01 14

Einzelteile: Spur-1-Lok Art.-Nr. 55741 24

Pantographen: Neuer Spielspaß in H0 26

Märklin-Historie

Märklin-Museum: Spur-0-Modell der E 18 . . . 10

Veranstaltungen

Digital-Infotage 8

Insider-Stammtische 13

Eröffnung TrainCity 20

Märklin-Reise Schweiz 30

Le Train Capitale 30

Sonderausstellung »Das Tor zur Welt«. 31

Rücktitel: Veranstaltungskalender 2003

Titelbild: Insider-Spur-1-Modell der BR 01

Dieser Ausgabe liegen bei:

Märklin Magazin 4/2003 • Prospekt Modell BR 01

Gutschein Insider-Jahreswagen

Bestellscheine: Modell BR 01 + FC-Jahreswagen

Herausgeber

Gebr. Märklin & Cie. GmbH
Holzheimer Str. 8 • D-73037 Göppingen

Redaktionsleitung Märklin-Kundenclubs
Nina Beranek

Redaktionsadresse

Märklin-Insider
Postfach 9 60 • D-73009 Göppingen

Redaktion und Gestaltung

Dietmar Kötze (verantwortlich i.S.d.P.)
Silvia Römpf • Katrin Schneider

Fotos

Soweit nicht anders angegeben: Märklin-Insider.

Änderungen und Liefermöglichkeiten aller erwähnten Produkte vorbehalten. Alle Rechte vorbehalten. Nachdruck, auch auszugsweise, nur mit schriftlicher Einwilligung. Dies gilt auch für die Aufnahme in elektronische Datenbanken und Vervielfältigungen auf CD-ROM.

Die Redaktion übernimmt keine Haftung für unverlangt eingesandte Manuskripte, Fotos und Illustrationen.

Alle Terminangaben ohne Gewähr.

174118 – 08 2003 PVA © by Gebr. Märklin

Kommunikation

(Telefonisch 8.30–12.00 + 13.00–16.00 Uhr,
Ersatzteilberatung und Reparaturen bis 15.30 Uhr)

Technik, Sortiment, Liefertermine

Tel.: +49 (0) 71 61/608-222
technikfragen@maerklin.de

Ersatzteilberatung

Tel.: +49 (0) 71 61/608-286 • Fax: -344
ersatzteile@maerklin.de

Reparaturen

Tel.: +49 (0) 71 61/608-554 od. -553
reparaturen@maerklin.de

Clubmitgliedschaft

Tel.: +49 (0) 71 61/608-392 • Fax: -308
insider@maerklin.de

Internet

www.maerklin.com

Ziehen Sie demnächst um?

Bitte teilen Sie uns rechtzeitig Ihre neue Anschrift mit!

Ein Nachsendeantrag bei der Post
reicht dazu nicht aus!

Vielen Dank.

Editorial

Sehr geehrtes Insider-Mitglied,

mit dieser Ausgabe erhalten Sie den Gutschein für Ihren Insider-Jahreswagen 2003. Aus für uns nicht nachvollziehbaren Gründen, nehmen einige unserer Mitglieder dieses Angebot leider nicht in Anspruch. Wir machen nochmals darauf aufmerksam, dass wir nur so viele Wagen produzieren, wie Gutscheine bis zum Bestellschluss über den Handel bei uns eingehen. Wir behalten uns vor, die produzierten und nicht abgenommenen Jahreswagen – nach einer angemessenen Frist – im Insiderkreis anzubieten. Bitte lassen Sie also Ihren beiliegenden Gutschein nicht verfallen. Geben Sie ihn am besten sofort bei Ihrem Händler ab, damit Sie Ihren Wagen dort zu gegebener Zeit abholen können.

Viele Grüße aus Göppingen

Ihre Redaktion

Bitte Jahreswagengutschein rechtzeitig beim Händler abgeben!

Wettbewerb: Märklin-Anlage des Jahres in Österreich.

Für Märklin-Freunde in Österreich gibt es einen Wettbewerb unter dem Motto »Die Märklin-Modelleisenbahnanlage des Jahres«. Teilnahmeberechtigt sind alle österreichischen Modellbahn-Fans, auf deren Anlage Märklin-Modelleisenbahnen fahren. Teilnahmeunterlagen erhalten Sie von:

Firma

Ing. Oskar Kauffert Handelsges.m.b.H.

z. Hd. Herrn Alfred Schreckenstein

Wurmstraße 42

A-1120 Wien

Bitte senden Sie Ihre Bewerbungsunterlagen zusammen mit einem Video oder Fotos von Ihrer Anlage dann wieder an diese Adresse. Zu gewinnen gibt es Märklin-Produkte im Wert von 1 000 Euro. Einsendeschluss ist der 30. September 2003.

Westfälisches Eisenbahnmuseum – Münster.



Bild: WEM/Stoever

Das Westfälische Eisenbahnmuseum Münster (WEM), das vom Freundeskreis für Eisenbahnen e.V. betrieben wird, ist ein Museumsbetrieb mit dem Schwerpunkt Bahnbetriebswerk (BW) der 50er Jahre. Dazu ist der

Standort, der Lokschuppen des Bahnhofs Münster Ost der Westfälischen Landes-Eisenbahn mit Anschluss an die WLE-Strecke, bestens geeignet. Das Museum bietet Eisenbahn zum Anfassen im Live-Betrieb, dokumentiert aber auch gleichzeitig ein Stück der münsteraner Bahn- und damit Stadtgeschichte. Viele der Ausstellungsstücke sind betriebsbereit oder werden in der Projektwerkstatt wieder einsatzbereit restauriert.

Westfälisches Eisenbahnmuseum Münster (WEM), Lippstädter Str. 80, 48155 Münster (Nähe Halle Münsterland) • Tel.: 02 51/3 11 15 89 (L. Schmitz) oder 02 51/7 21 80 (L. Bessmann) • www.wem-muenster.de • weminfo@freenet.de • Eintritt: Erwachsene 1,- Euro, Kinder 0,50 Euro, Insider erhalten Rabatt • Führungen nach telefonischer Voranmeldung • Öffnungszeiten: Jeden 2. und 4. Samstag im Monat, 14.00 – 17.00 Uhr.

Gutschein liegt dieser Aussendung bei:

Insider-Jahreswagen 2003

*Insider-Mitglieder erhalten einen Jahreswagen – wahlweise in H0 oder Mini-Club –, der mit dem Mitgliedsbeitrag bereits bezahlt ist. Bitte geben Sie den bei-
liegenden Gutschein dafür bis spätestens 6. September 2003 bei Ihrem Händler ab.*

Letzter Abgabetermin für Ihren
Gutschein:
6. September 2003



46744 Insider-Jahreswagen 2003 (H0)

Vorbild: Weinfass-Privatwagen, eingestellt bei der Deutschen Reichsbahn-Gesellschaft (DRG), mit Bremserhaus.

Modell: Fässer aus echtem Holz • Angesetzte Anschritftafeln und Laufsteg • Länge über Puffer 10,1 cm.

Die diesjährigen Insider-Jahreswagen haben in beiden Spurweiten jeweils einen Weinfasswagen als Vorbild. Der H0-Wagen hat die Artikelnummer 46744 und der Mini-Club-Wagen die Artikelnummer 80313.

Auslieferung über Ihren Händler.

Unserer heutigen Aussendung liegt der Gutschein für Ihren Jahreswagen bei. Die von Ihnen gewählte Spurweite und die entsprechende Artikelnummer sind darauf vermerkt. Da die Produktion der Wagen bereits begonnen hat und für jedes Mitglied nur ein Exemplar gefertigt wird, ist eine Änderung für 2003 nicht mehr möglich. Ebenfalls lässt die Exklusivität dieser Wagen eine Lieferung von mehr als einem Stück oder in einer zusätzlichen Spurweite – auch gegen entsprechende Mehrzahlung – nicht zu. Aus für uns nicht nachvollziehbaren Gründen kann es vorkommen, dass Mitglieder ihren Jahreswagen nicht abholen. In solchen Fällen behalten wir uns vor, diese kleinen Restbestände im Insiderkreis anzubieten.

Der Gutschein kann bis spätestens 6. September 2003 bei dem MHI-Händler (in Österreich und in der Schweiz beim autorisierten Märklin-Händler) abgegeben werden, über den der Jahreswagen ausgeliefert werden soll.

Die Auslieferung der Wagen ist für Ende des 3. Quartals 2003 geplant. Bitten Sie Ihren Händler, dass er Sie informiert, sobald Ihr Wagen bei ihm eingetroffen ist.



80313 Insider-Jahreswagen 2003 (Mini-Club)

Vorbild: Weinfasswagen mit Bremserhaus • Privatwagen, eingestellt bei der Deutschen Reichsbahn-Gesellschaft (DRG).

Modell: Weinfässer aus echtem Holz • Separat angebrachte Schilder an den Weinfässern • Länge über Puffer 33 mm.

Aktuelles zu Märklin-Produkten

Anfragen zu Produkten

Unsere Mitarbeiter sind bemüht, alle Fragen zu Produkten die über E-Mail, per Post und bei den Hotlines eingehen, möglichst umgehend zu beantworten. Dabei können nur solche Fragen zügig beantwortet werden, bei denen Sie uns auch gleich die Märklin-Artikelnummer des betreffenden Produktes nennen. Danke für Ihr Verständnis.

Bahnübergang mit Gitterschranke Artikelnummer 74922 (H0-C-Gleis)

Im Rahmen der Entwicklung und Erprobung wurde festgestellt, dass die Antriebsfunktion der Gitterschranken nicht in allen Fällen gewährleistet ist. Getreu dem Märklin-Motto »Qualität steht vor Termin« haben wir uns entschlossen, die Konzeption des Bahnüberganges neu zu überdenken und einen neuen Antrieb zu entwickeln. Dies wird einige Zeit in Anspruch nehmen und kann erst abschließend terminiert werden, wenn die Versuche zu unserer Zufriedenheit abgeschlossen sind. Wir bitten alle um Verständnis, die auf dieses Produkt warten. Zu gegebener Zeit werden wir Sie über die Verfügbarkeit informieren.

Signalprospekt »Lichtspiele« (170992)

Mit unserer Ausgabe 3/2003 erhielten Sie diesen Prospekt. Die dort beschriebene Passage mit der Bremsstrecke bezieht sich auf eine Kombination des Signals mit einem Signalbremsmodul Artikelnummer 72441. In der dazu abgebildeten Haltestrecke des Signals wird die Lok aber, abhängig von der Lok-Geschwindigkeit und dem mechanischen Auslauf, durch das Abschalten des Stroms zum Stehen gebracht. Um den Auslauf der Lok in der Bremsstrecke wie im Text beschrieben über die eingestellte Bremsverzögerung zu realisieren, benötigt man in dem Halteabschnitt des Signals zusätzlich das Signalbremsmodul 72441. Dieses wird mit dem Signalmodul verbunden. Die missverständliche Darstellung im Prospekt bitten wir zu entschuldigen.

DB Finanzpräsentation 2003 (H0)

Auch in diesem Jahr gab die DB AG bei Märklin wieder ein Präsent für ihre Schlüssellkunden anlässlich ihrer »Finanzpräsentation« in Auftrag. Das Set, bestehend aus Lok und Wagen, wurde in sehr geringer Auflage produziert und fortlaufend einzeln nummeriert. Es ist wie immer nicht im Handel zu kaufen.



Modell der Dampflokomotive BR 38 Artikelnummer 37030 (H0)

Dieses langjährige Wunschmodell – auch von vielen Insidern – ist bekanntlich eine komplette Neukonstruktion in Metallausführung. Beim Modellbahntreff 2003 war das Vorbild eines solchen Loktyps im Bahnhof Göppingen in voller Aktion zu bewundern.

Bald können Sie diese stattliche und dennoch kompakte Maschine auch als Modell auf Ihrer Anlage einsetzen. Die Werkzeuge und Vorrichtungen sind praktisch fertig und die ersten Teile wurden vor kurzem schon zu Prüfzwecken abgespritzt. Unsere Abbildungen zeigen den Kessel, das Tendergehäuse und das Führerhaus. Apropos Führerhaus: Schon beim ersten Märklin-Modell der BR38 gehörten Figuren des Lokführers und Heizers zum Zubehör. Und zwar deshalb, weil das Führerhaus seinerzeit erstmals Platz für die Einrichtung und das »Personal« bot. Diese Tradition wird auch beim neuen Modell fortgesetzt, dessen Führerhaus ebenfalls alle wichtigen Bedienungseinrichtungen enthält.



Noch mit Anguss-Teilen versehen sind die Prüfmuster des Kessels und des Tendergehäuses. Das Führerhaus ist eines der wenigen Kunststoffteile an dem Modell. Eines der filigranen Räder aus Druckguss zeigt, was mit dieser Technik heute möglich ist.

Innenbeleuchtung zu »Donnerbüchsen« Artikelnummer 7318 (H0)

Die Innenbeleuchtung 7318 ist mit einem Spezialschleifer für Wagen mit langem Achsstand ausgerüstet. Die extreme Geometrie kann über bestimmte Gleiskombinationen (z.B. Dreiwegweichen) zu Kontaktunterbrechungen oder Kurzschlüssen führen. Eine exakte Nachjustierung ist mit haushaltsüblichen Mitteln nicht möglich.

Daher wird der Innenbeleuchtungssatz 7318 vorerst nicht weiter angeboten und aus dem Katalogprogramm genommen.

Insider-Modell der BR 103 Artikelnummer 39579 (H0)

Das Modell 39579 ist serienmäßig für eine permanente Stromversorgung aus dem Mittelleiter verdrahtet. Die Dachstromabnehmer sind mechanisch für den Betrieb unter Fahrdrabt geeignet, sie werden jedoch nicht zur Stromversorgung der Lokomotive verwendet.

Die Präzisionsmechanik der Stromabnehmer und der Piezo-Antriebe wird so feinfühlig justiert, dass die gewünschte Position mit kleinen Kräften erreicht werden kann. Daher steht der normale hohe Anpressdruck zwischen Schleifstück und Fahrdrabt nicht zur Verfügung, eine sichere Stromübertragung wäre gestört. Betriebstechnisch wäre ein Oberleitungsbetrieb wenig sinnvoll: beim Absenken des zweiten Stromabnehmers wäre der Kontakt sofort unterbrochen. Der Vorgang könnte nicht fortgesetzt werden, und die Lok wäre nicht mehr zu beeinflussen. Diese Blockade wird nur durch die ständige elektrische Verbindung über Mittelleiter und Gleis ausgeschlossen.

Bitte beachten Sie hierzu auch unseren Bericht auf den Seiten 26 bis 29 in dieser Ausgabe.

Bildschirm-Hintergrundbilder – aus dem Internet monatlich neu!

Seit Juli bietet Märklin für PC-Anwender einen neuen Service auf den Webseiten an: Unter

www.maerklin.de/specials

finden Sie jeden Monat ein neues interessantes Bildmotiv mit »eingebautem« Kalendarium. Die Bilder werden als BMP-Dateien in den gängigsten drei Bildschirmauflösungen zum Download angeboten, so dass sie problemlos als aktuelle Bildschirmhintergründe (»wallpaper«) auf den meisten PCs eingestellt werden können.



Werbemodelle

Juni 2003/Juli 2003

H0-Modelle



4415.336 »Altersvorsorge« *

Bausparkasse Schwäbisch Hall
Schwäbisch Hall

4415.339 »Vivat Viadukt«

48281.004 »Vivat Viadukt«
Modellb.-Modellbau MMZ, W. Sester, Friedrichstr. 7
33102 Paderborn
Tel.: 05 25/12 77 82

4415.340 »Weissbier Express« *

4415.341 »Weissbier Express (Dose)« *
Gebr. Maisel KG
Bayreuth

4415.342 »Gletschereis«

4441.057 »St. Michaelis Brauerei«
Miniatur Wunderland GmbH, Kehrvieler 2/Block D
20457 Hamburg
Tel.: 040/36 09 11 57

4415.344 »Mechthild«

Bruno Königter, Poststr. 44
71032 Böblingen
Tel.: 070 31/22 56 77

4415.349 »Kadus – Edition 2« (weitere Editionen werden folgen)

Geschenkhause Brugger, Freiburger Str. 5, 79853 Lenzkirch
Tel.: 076 53/96 16 07, Fax.: 076 53/96 16 08
geschenkhause.brugger@t-online.de und
Kadabell GmbH & Co. KG, Ludwig-Kegel-Str. 12, 79853 Lenzkirch
Tel.: 076 53/68 21 21, Fax: 076 53/68 22 15

4441.058 »Silver Star«

Europa-Park-Shopping, Europa-Park-Str. 2
77977 Rust

44523.005 »Keiler Weißbier«

Spielzeugkiste Häfner + Sawinski OHG, Kurt-Schumacher-Str. 31
60311 Frankfurt
Tel.: 069/28 46 82

44523.006 »Jägermeister«

Jim Knopf Spielzeugland, Zölestinstr. 1
45259 Essen
Tel.: 02 01/8 49 00 14

44523.007 »Steinhauser«

Eisenbahnmuseum und Laden Allgäu, Inh. Maria Bischoff
Am Hörtnagel 2, 87616 Marktoberdorf
Tel.: 083 42/91 61 60

4481.088 »75 Jahre Feinwerktechnik...« *

FHTE
Göppingen





4481.089 »Frech« *
Frech GmbH & Co. KG
Schorndorf



48281.003 »Unser Bürgerbräu« *
Kornes
Bad Reichenhall

94136 »Set 100 Jahre Steiff«
Märklin-Museum, Göppingen

94188 »ADAC«
94190 »Steiff-Set«
PostMuseumsShop, Pforzheimer Str. 202, 76275 Ettlingen
Tel.: 07243/700777



Mini-Club-Modelle

81520.21 »Allgaier« *
Allgaier
Uhingen

8612.035 »WÜRTH saBesto«
Otto Häussermann, Kumburgstr. 9, 74653 Künzelsau
Tel.: 07940/91 61 50



Bitte beachten Sie:

Werbemodelle werden nur für Märklin-Händler oder Unternehmen aus der Industrie etc. – letztere sind mit * gekennzeichnet – gefertigt. Bei Modellen die mit * gekennzeichnet sind, ist ein Verkauf meist grundsätzlich ausgeschlossen. Wir nennen deshalb bei diesen Modellen auch keine Adressen. Veröffentlicht werden können auf diesen Seiten nur Modelle die bereits ausgeliefert sind und bei denen die ausdrückliche Zustimmung des Auftraggebers dafür vorliegt.

Krombacher Regenwald Projekt

Mit den Mitteln, die durch das Krombacher Regenwald Projekt 2002 aufgebracht wurden, kann der WWF (World Wildlife Fund) 15,1 Millionen Quadratmeter Regenwald nachhaltig über drei Generationen schützen. Insgesamt ging eine Summe von 1 Million Euro an den WWF.

Bis vor kurzem war das Krombacher Regenwald Projekt nun in der zweiten Runde. Unter dem Slogan »Handeln und Genießen« galt es wieder, den WWF beim Schutz des Regenwaldes im Herzen Afrikas zu unterstützen. Man rechnete mit

zusätzlich 25 Millionen Quadratmeter Regenwald in der trinationalen Zone Kamerun, Zentralafrikanische Republik und Kongo-Brazzaville, die in diesem Jahr durch den WWF geschützt werden können. Mit dem Kooperationspartner WWF Deutschland und dem Presenter der Kampagne, dem TV-Moderator Günther Jauch, startete die Krombacher Brauerei, Kreuztal, erneut ein ehrgeiziges Projekt: Man rechnete bis zum Aktionsende am 31. Juli 2003, mit einer Summe von 2 Millionen Euro die für den WWF zusammen kommen sollten.



44562.015 »2er Set Regenwaldprojekt«
82822.010 »2er Set Regenwaldprojekt«
Krombacher Collection Versandservice
77650 Offenburg
Tel.: 01805/66 9922, Fax: 01805/66 9920
www.krombacher.de



Digital-Infotage

veranstaltender Märklin-Fachhändler	Datum	Uhrzeit	Mittagspause
Deutschland:			
26129 Oldenburg, Posthalterweg 10, Fissser & Aden	28.10.2003	10.00 – 18.00	
33415 Verl, Gütersloher Str. 53, Rainer Illies	09.10.2003	10.00 – 18.00	
38100 Braunschweig, Marstall 16, Modellbahncenter Tiebe	14.10.2003	10.00 – 18.00	
38448 Wolfsburg, Lange Str. 22-24, Karl Hohls	16.10.2003	10.00 – 18.00	
38518 Gifhorn, Steinweg 29, A.W. Schütte	15.10.2003	10.00 – 18.00	
44787 Bochum, Dr.-Rür-Platz 6, Spielzeug-Paradies Wagner & Raschka	07.10.2003	10.00 – 18.00	
45899 Gelsenkirchen, Am Bugapark 1c, Jim Knopf Deutschlandexpress	30.10.2003	10.00 – 18.00	
49078 Osnabrück, Lotter Str. 16, J.B. Modellbahnservice	29.10.2003	10.00 – 18.00	
55218 Ingelheim, Mainerstr. 39, Modellbahnshop	21.10.2003	10.00 – 18.00	
55411 Bingen, Vorstadt 44, Der Lokladen	22.10.2003	10.00 – 18.00	
59387 Ascheberg, Appelhofstr. 6, Lokomotive 24	08.10.2003	10.00 – 18.00	
60311 Frankfurt, Kurt-Schumacher-Str. 31, Spielzeugkiste Häfner & Sawinski	23.10.2003	10.00 – 18.00	
67071 Ludwigshafen, Schillerplatz 3, Spielwaren Werst	24.10.2003	10.00 – 18.00	
69469 Weinheim, Grabengasse 7, Heinrich Grimm	07.10.2003	09.00 – 18.00	12.30 – 14.00
70794 Filderstadt, Bernhäuser Hauptstr. 32, Eisenbahn-Modellbau Stoll	09.10.2003	10.00 – 18.00	12.30 – 13.30
71083 Herrenberg, Bahnhofstr. 15, Keck	10.10.2003	09.00 – 18.00	12.00 – 13.00
71334 Waiblingen, Biegelwiesenstr. 31, Eisenbahn-Treffpunkt Schweickhardt	08.10.2003	09.30 – 18.00	13.00 – 14.30
72461 Albstadt, Hechinger Str. 22, Schellamatheis Modellbahnladen	15.10.2003	09.00 – 18.30	12.15 – 14.00
72764 Reutlingen, Wilhelmstr. 29, Spiel- und Freizeit Panne	16.10.2003	09.00 – 18.00	12.30 – 14.00
73037 Göppingen, Holzheimer Str. 11, Drehscheibe	22.10.2003	09.30 – 18.00	
83352 Altenmarkt, Traunsteiner Str. 4, Brigitte Maier	28.10.2003	09.00 – 18.00	12.00 – 14.00
83646 Bad Tölz, Heistr. 38, Anton Berger	29.10.2003	09.00 – 18.00	
84307 Eggenfelden, Landshuter Str. 16, Roland Steckermaier	27.10.2003	09.00 – 18.00	12.30 – 13.30
85521 Ottobrunn, Ottostr. 26, Spielwarenräume	30.10.2003	09.00 – 18.00	
86391 Stadtbergen, Ulmer Landstr. 249, Spielwaren und Modellbau Koch	21.10.2003	09.00 – 18.00	
88400 Biberach, Marktplatz 4, Gutermann	17.10.2003	09.00 – 18.30	
89518 Heidenheim, Clichystr. 28, Scholz Modelleisenbahnen	14.10.2003	09.00 – 18.00	12.30 – 14.30
91788 Pappenheim, Deisingerstr. 31, Modellbahn Dengler	23.10.2003	09.00 – 18.00	12.00 – 14.00
92286 Rieden, Hirschwalder Str. 23, Modellbahnstube Weiss	31.10.2003	09.30 – 18.00	



Infotag-Wagen 2003: Alle Märklin-Händler, welche Infotage veranstalten, können den Infotag-Wagen (H0) zum Veranstaltungstag bestellen. Das Angebot gilt während des Infotages jeweils solange der Vorrat reicht.

Webtraining – neue Märklin-Signale: www.maerklin.com/webtraining

Mit diesem multimedialen Lernmedium entdecken Sie die neuen Märklin-Signale ganz einfach über das Web. Sie erfahren alles über deren Möglichkeiten und erhalten auch wichtiges Hintergrundwissen zu Signalen im Vorbildbetrieb.



Für fünf vollendete Jahre Mitgliedschaft:

Sonderwagen für Jubilare



Neigungsmesswagen in H0 und Mini-Club.

Als Jubiläumswagen haben wir etwas Ausgefallenes vorgesehen – einen sogenannten «Neigungsmesswagen». Durch die integrierte Wasserwaage können Sie damit auf Ihrer H0- oder Mini-Club-Anlage Steigungs- bzw. Gefällstrecken in Prozent messen.

Diese Wagen werden bis auf Weiteres immer mit der August-Aussendung allen Mitgliedern mit vollendeter fünfjähriger, ununterbrochener Zugehörigkeit zum Insider-Club einmalig angeboten. Im Jahr 2003 erhalten also alle, die seit 1998 dabei sind, unser Angebot. Dieser Personenkreis erhält dazu mit der heutigen Aussendung einen Bestellschein, ähnlich den bekannten Formularen zur Bestellung von Insider-Produkten. Bitte beachten Sie, dass die Bestellmöglichkeit nur im Jahre des Angebotes bis spätestens 6. September 2003 möglich ist. Die Lieferung der Wagen erfolgt über den MHI-Händler in Deutschland, bzw. den autorisierten Märklin-Händler in Österreich und in der Schweiz im 4. Quartal 2003. Für den Wagen ist ein Preis von Euro 18,50 in Deutschland, Euro 19,50 in Österreich und CHF 28,50 in der Schweiz beim Händler zu entrichten.

Wir freuen uns, durch die Erwerbsmöglichkeit dieses exklusiven Wagens die schon jetzt vorhandene langjährige Bindung an den Insider-Club ein klein wenig zusätzlich zu fördern und zu dokumentieren.



Wie schon in den vergangenen Jahren, haben wir wieder für alle, die zwischenzeitlich 5 volle Jahre ununterbrochen dem Insider-Club angehören, einmalig unseren Sonderwagen für Jubilare reserviert. Es sind dies 2003 alle Mitglieder die 1998 beitraten und heute noch dabei sind.

Je nach gewählter Spurweite des Insider-Jahreswagens haben Sie die Möglichkeit, einen H0- oder einen Mini-Club-Wagen zu erwerben.

Bestellschluss:
6. September 2003

Im Märklin-Museum ausgestellt:

Handmuster des Modells

Im Märklin-Museum ist ein Spur-0-Modell einer E-Lok der Baureihe E 18 ausgestellt. Die Geschichte dieses Unikkats kann heute nicht mehr abschließend dargestellt werden, da verbindliche Unterlagen verloren gegangen sind.

Das Vorbild wurde im Jahre 1935 zum Jubiläum der deutschen Bahnen bei der DRG in Betrieb genommen. Der Antrieb mit dem bisher erfolgreichen Kleinow'schen Federantrieb – einer Weiterentwicklung des von der Schweiz her bekannten Westinghouse-Federtopf-antriebs – stammte von der Baureihe E 04. Die Laufwerkanordnung 1'Do1' war von der Baureihe E 17, wo sie sich bewährt hatte. Neu an der Lok sind vor allem die runden Formen, die in Analogie zu den Formen der damals erfolgreichen Dieselschnelltriebwagen erstmals an einer E-Lok angewandt wurden. Unter der Pufferbohle brachte man Schürzen an, um die



einer E 18 in Spur 0

Aerodynamik zu verbessern. Diese Schürzen entfernte man allerdings später. Die beiden Seitenwände des Vorbilds waren leicht unterschiedlich gestaltet.

Die neue Maschine war für eine Höchstgeschwindigkeit von 150 km/h ausgelegt. Ihre Dauerleistung von 3 925 PS (Stundenleistung 4 260 PS) versetzte sie in die Lage, einen Zug von 700 Tonnen noch mit 140 km/h zu befördern. Insgesamt beschaffte die DRG 53 Loks dieses Typs. Die E 18 war im Original 16,92 Meter lang. Der Achsdruck auf den Treibachsen betrug 19,75 Tonnen.

Hoher Bekanntheitsgrad.

Auf der Pariser Weltausstellung von 1937 wurde eine E 18 der Firma AEG (grün lackiert) als stärkste Einrahmenlokomotive ausgezeichnet. Märklin war auf derselben Ausstellung mit einem künstlerisch anspruchsvollen Schaustück vertreten, das seinerzeit ebenfalls mit einem »Grand Prix« ausgezeichnet worden ist. Die Präsentation der Vorbild-Lok zum 100-jährigen Jubiläum der deutschen Bahnen und der Erfolg auf der Pariser Weltausstellung bescherten dieser Lok einen hohen Bekanntheitsgrad, obwohl nicht viele elektrifizierte Strecken ihren Einsatz ermöglichen.

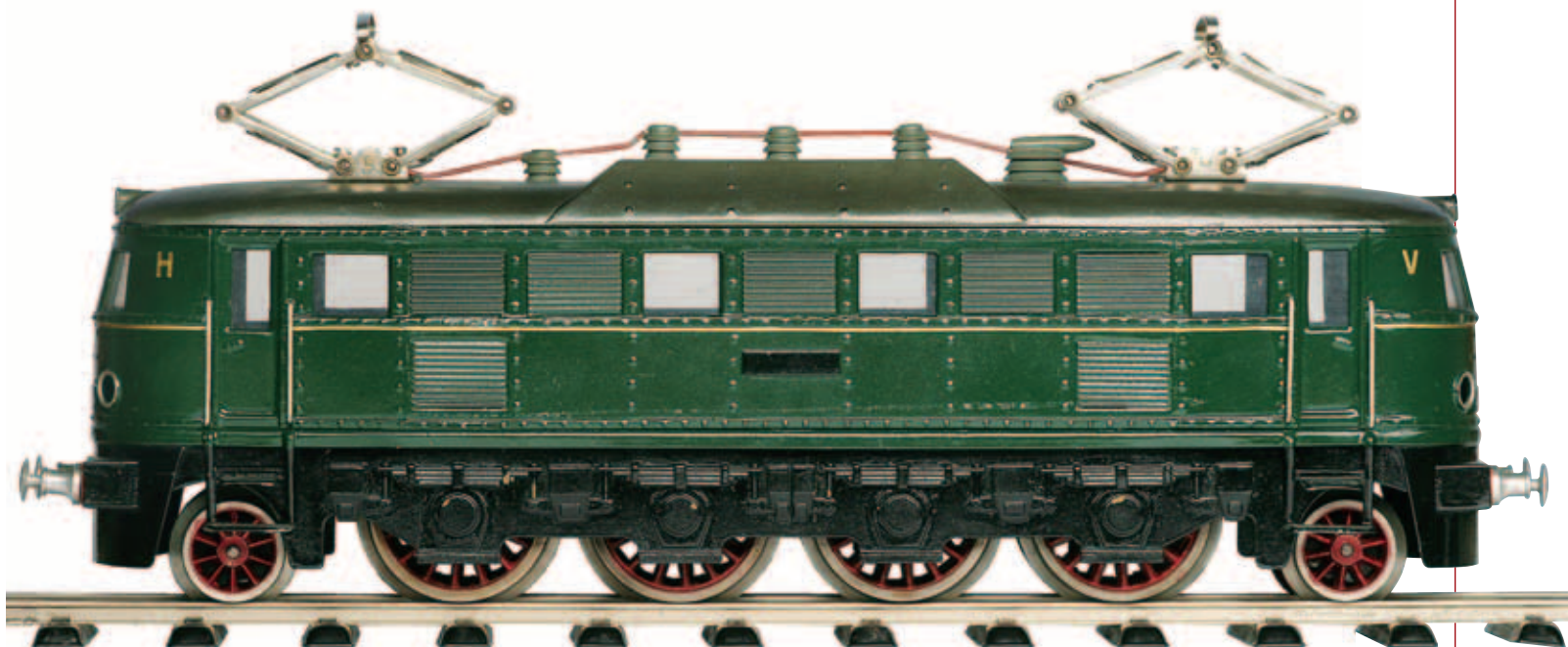
Ab 1936/1937 treten Modelle der E 18 wiederholt in Märklin-Publikationen auf. In Katalogen, Prospekten und Anlagenvorschlägen wurde sie in verschiedenen Varianten und Techniken (darunter mehrere Gemälde von J. Danilowatz) dargestellt. In den »Märklin-Schienenanlagen Spur 00« von 1939 sogar als Synonym für elektrische Eisenbahnen schlechthin. Warum dieses Handmuster aus den Jahren 1938/1939 – das im Übrigen mit keinem Antrieb versehen war – trotzdem nie als Spur-0-Modell in Serie ging, bleibt ein Rätsel. *Dr. Fritz Rinderknecht*



oben:
Stromabnehmer, Isolatoren und Leitungen wirken von ihrer Dimensionierung durchaus harmonisch.

rechts:
Die Puffer sind gefedert, Beleuchtungseinrichtung oder Antrieb allerdings nicht vorhanden.

unten:
Über Puffer misst das Handmuster 33 Zentimeter und ist ohne Stromabnehmer 9 Zentimeter hoch. Trotz einiger kleiner Farbabspaltungen ist es noch in einem sehr guten Zustand.



Auch für Insider:

Jahreswagen 1.FC Märklin 2003



Modellbeschreibung

Möhren-Transportwagen (H0)

Artikelnummer 44242: RELEX-Kupplungen • Länge über Puffer 11,5 cm • Gleichstromrad-satz 700580.

Bugs Bunny, der Schläuberger, liegt ganz cool in der Ecke und genießt freudestrahlend Karotten, seine Lieblingsspeise. Damit der Vorrat noch lange reicht, ist der Waggon bis oben hin mit Karotten gefüllt. Daffy Duck ist immer für ein Abenteuer gut und steht erwartungsvoll daneben. Tweety, der Liebling aller, hüpfte zwischen die beiden.

Der Möhren-Transportwagen erscheint nahezu zeitgleich mit dem neuen Kinofilm »Looney Tunes: Back in Action« im Herbst 2003.

Jedes Insider-Mitglied kann mit dem beiliegenden Bestellschein über den MHI-Händler bzw. in Österreich und in der Schweiz über den autorisierten Märklin-Händler ein Exemplar bestellen. Wir weisen ausdrücklich darauf hin, dass Insider-Bestellscheine nicht übertragbar sind.

Das Modell wird in einer einmaligen Serie nur für die Mitglieder des 1.FC Märklin und des Insider-Clubs gefertigt. Bitte beachten Sie den auf dem Bestellschein genannten Bestellschluss 30. September 2003. Voraussichtlicher Liefertermin ist das 4. Quartal 2003.

Auch in diesem Jahr gibt es wieder einen speziellen Wagen (nur als H0-Modell) für unsere Mitglieder im 1.FC Märklin – den wir natürlich auch allen Insidern anbieten. Sie erhalten mit dieser Ausgabe den entsprechenden Bestellschein. Das Angebot des Wagen geht aus terminlichen Gründen zuerst an die Insider-Mitglieder. Wir bitten alle Mitglieder im 1.FC Märklin dafür um Verständnis. Das Angebot an diesen Personenkreis erfolgt zusammen mit dem FC-Magazin 3/2003 Anfang September 2003.

Bitte beachten Sie den Bestellschluss und geben Sie Ihren Bestellschein bis spätestens 30. September 2003 bei Ihrem MHI-Händler (Deutschland) oder beim autorisierten Märklin-Händler (Österreich und Schweiz) ab.



*Bestellschluss:
30. September 2003!*

Insider-Stammtische



Durch entsprechende Veröffentlichungen unterstützen wir »Insider-Stammtische«. Berücksichtigt werden können nur Adressen für private Treffen von Mitgliedern des Märklin-Insider-Clubs. Wir veröffentlichen keine gewerblichen und keine Angebote von Modellbahnvereinen. Auch übernehmen wir keine Gewähr für die Richtigkeit der Angaben, der Inhalte oder für das Zustandekommen und den Fortbestand der Stammtische. Bei den veröffentlichten Adressen handelt es sich um bestehende Stammtische oder Personen die an einer Gründung interessiert sind. Wir unterscheiden nicht und bitten alles Weitere mit den Ansprechpartnern abzustimmen. Bitte haben Sie Verständnis, dass keine Adressenvermittlung am Telefon, per Fax oder E-Mail möglich ist.

- **17449** Karlshagen, Hauptstr. 49, Hartmut Reinhold
Tel./Fax: 03 83 71/2 03 71
- **23552** Lübeck + **24103** Lübeck, Peter Wulf
Tel.: 043 81/74 17, insidertreff-nord@gmx.de
- **25336** Elmshorn, Franz Hochscherf, Tel.: 0 41 21/638 11
FranzHochscherf@aol.com
- **25541** Brunsbüttel, Jörg Wagner, Tel.: 0 48 52/53 37 35
- **28876** Oyten, Linertstr. 20 A, Luer Cordes
Tel.: 0 42 07/80 34 38, luer.cordes@vertrieb.bkm.de
- **31832** Springe, K.-Kollwitz-Str. 21, Holger Kehrstädt
Tel.: 0 50 41/97 14 15, Deister-Ice@gmx.de
- **32257** Bünde, Nelkenstr. 4, Hans Bechinka
Tel. + Fax: 0 52 23/434 16
- **34277** Fuldabrück, Manfred Mayer, Tel.: 0 56 65/2893
M.Baer@t-online.de
- **41352** Korschenbroich, Tulpenweg 15, Berthold Thiele
Tel.: 0 21 61/64 31 46
- **45279** Essen, Imandstr. 60, Burkhard Ascher
Tel.: 0 20 1/52 13 30, www.stammtisch-ruhrpott.de
info@stammtisch-ruhrpott.de
- **47055** Duisburg, Fasanenstr. 19, Wolfgang Eisenmann
wanheimerort@gmx.de
- **50181** Bedburg, Desdorfer Weg 12, Norbert Burkert
Tel.: 0 22 72/46 84
- **54332** Wasserliesch, Kordelstr. 25, Günter Schröter
Tel.: 0 65 01/1 22 80
- **55126** Mainz, Am Finther Wald 32, Stephan Türk
Tel.: 0 61 31/47 67 71, E-Mail: tuerk@mpip-mainz.mpg.de und
Stefan Reh, E-Mail: stefan.reh@t-online.de
- **63150** Heusenstamm, Wiesenweg 23, Adolf Dworsky
Tel.: 0 61 06/39 86,
- **66130** Saarbrücken, Saargemünder Str. 154, Burkhard Eins
Tel.: 0 68 1/8 73 95 07 und 0 1 78/5 56 94 62,
eins@htw-saarland.de
- **67659** Kaiserslautern, Hahnbrunnerstr. 34, Christian Engel
DieselV200@aol.com
- **70176** Stuttgart, Schloßstr. 81, Michael Kos
Tel.: 0 7 11/6 15 81 03, www.mist7.de, mkos@mist7.de
- **67346** Speyer, Hafenstr. 18, Ulrich Klumpp
Tel.: 0 171/6829332, uklumpp@web.de
- **78315** Radolfzell, Konstanzer Str. 47, Peter Scherer
Tel.: 0 77 32/1 40 86, Fax: 0 77 32/82 12 50
- **79312** Emmendingen, Nelkenweg 4, Eugen Schrempp
Tel.: 0 76 41/39 45
- **80805** München, Helmut Kern, Tel.: 0 1 74/3 02 44 14
www.mucis.de, HFKern@gmx.de
- **85250** Oberzeitelbach, Lindenstr. 12, Franz Koch
Tel.: 0 82 54/17 18, LumpiMarok@aol.com
- **85435** Erding, Karlstr. 1 a, Ludwig-Josef Eglinger
Tel.: 0 81 22/61 16, eglinger@web.de
- **88348** Bad Saulgau, Siessenerstr. 2, Richard Gentner
Tel.: 0 75 81/88 18 oder 0 1 72/7 42 94 64, Rigesat@t-online.de
- **89073** Ulm, Eberhardtstr. 62, Werner Merkle
Tel.: 0 7 31/9 21 73 09 und Falk Dehnert, Tel.: 0 73 48/2 31 30
- **97486** Königsberg, Frank Usinger
Schlossberg-Usinger@t-online.de und
Alexander Faßlrunner, Tel.: 0 95 24/57 45, Africanrex@aol.com
- **97794** Rieneck, Haagasse 9, Michael Hermann
Tel.: 0 1 71/2 13 28 09, http://hermann-rieneck.bei.t-online.de
hermann-rieneck@t-online.de
- **A-6020** Innsbruck, Brennerstr. 5 e, Robert Rass
insider.stammtisch@tirol.com

Exklusiv

für

Insider:

Das

Spur-1-Modell

der

Baureihe 01

Das Spur-1-Modell der Baureihe 01

Nur für Insider!

Das Modell kann nur von Insider-Mitgliedern erworben werden. Interessenten die noch kein Mitglied sind, wenden sich bitte an ihren Händler. Sie erhalten dort ein kombiniertes Anmelde- und Bestellformular. Die Bestellung wird nur wirksam, wenn uns beides bis spätestens 15.10.2003 vorliegt. Die Mitgliedschaft für 2004 ist nicht im Preis enthalten. Diese «Sonderanmeldung» ist einmalig und nur in Zusammenhang mit diesem Modell möglich.

Highlights

- **Komplette Neuentwicklung!**
- **Kessel, Tender und Fahrwerk aus Metalldruckguss!**
- **Digital-Hochleistungsantrieb!**
- **Eingebaute Geräuschelektronik (Dampflokgeräusch, Lokpfeife)!**
- **Triebwerksbeleuchtung!**
- **Vorbildgerechte, filigrane Radsätze!**
- **Führerstandsbeleuchtung!**
- **Eingebauter Rauchgenerator!**
- **Telex-Kupplung am Tender!**

Modellbeschreibung



Schnellzuglokomotive mit Schlepptender (Spur 1)
Vorbild: Baureihe 01 der Deutschen Bundesbahn (DB)
Modell Artikelnummer 55900: Aufbau und Fahrgestell weitgehend aus Metall, Führerhaus und Ansetzteile aus Kunststoff • 3 Achsen angetrieben • Eingebauter Hochleistungsantrieb zum wahlweisen Betrieb mit Gleichstrom, Wechselstrom oder Märklin Delta/Digital • Die fahrtrichtungsabhängige Dreilicht-Spitzenbeleuchtung und der eingebaute Rauchgenerator können im Digital-Betrieb ein- und ausgeschaltet werden • Im Betrieb mit Gleichstrom, Wechselstrom oder Märklin Delta sind sie permanent eingeschaltet. Ihre Intensität ist von der am Gleis anliegenden Versorgungsspannung abhängig • Eingebaute Elektronik zum Generieren des Fahrgeräusches abhängig von der Drehzahl der Antriebsachsen. Diese Geräuschelektronik ist nur im Digital-Betrieb verwendbar • Weiterhin können im Digital-Betrieb das Geräusch einer Lokpfeife, die Führerstandsbeleuchtung und die Triebwerksbeleuchtung eingeschaltet werden • Zusätzlich kann im Digital-Betrieb, die an der Rückseite des Tenders eingebaute Telex-Kupplung betätigt werden •

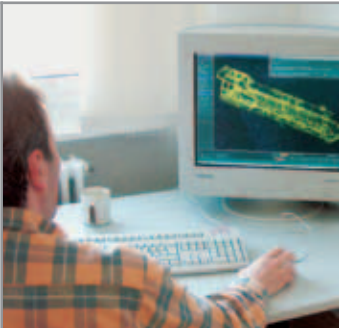
Kohlenkasten mit echter Steinkohlenschicht • Wartungsfreie LED-Beleuchtung • Zum Lieferumfang der Lok gehört ein Service- und Ausstattungspaket mit Klauen- und Schraubenkupplung, je eine Lokführer- und Heizerfigur etc. • Befahrbarer Mindestradius 1020 mm • Länge über Puffer 75,0 cm.

Jedes Insider-Mitglied kann mit dem beiliegenden Bestellschein über den MHI-Händler bzw. in Österreich und in der Schweiz über den autorisierten Märklin-Händler ein Exemplar bestellen. Wir weisen ausdrücklich darauf hin, dass Insider-Bestellscheine nicht übertragbar sind. Das Modell der Baureihe 01 wird in einer einmaligen Serie nur für Insider-Mitglieder gefertigt. Zu jedem Modell gibt es ein auf den Namen des bestellenden Insider-Mitgliedes ausgestelltes Zertifikat. Bitte beachten Sie den auf dem Bestellschein genannten Bestellschluss 15.10.2003. Voraussichtlicher Lieferbeginn ist das 1. Quartal 2004. Die Auslieferung wird sich über einen längeren Zeitraum erstrecken, da das Modell in aufwendiger Handarbeit gefertigt wird!

Schnellzuglokomotiven waren durch ihre Kraft, Eleganz und Geschwindigkeit schon immer die Stars unter den Dampflokomotiven. So ist die schwere Schnellzuglokomotive der Baureihe 01 wohl der Inbegriff der deutschen Einheitslokomotive schlechthin. Sie lief genauso zuverlässig vor repräsentativen Expresszügen wie vor gewöhnlichen Personenzügen.

Bis 1938 entstanden bei verschiedenen deutschen Herstellern insgesamt 231 Maschinen der Baureihe 01. Dazu kamen noch 10 Lokomotiven der Baureihe 02, die zwischen 1937 und 1942 zur Baureihe 01 umgebaut wurden. Nach dem 2. Weltkrieg verblieben 165 Lokomotiven der Baureihe 01 in den westli-

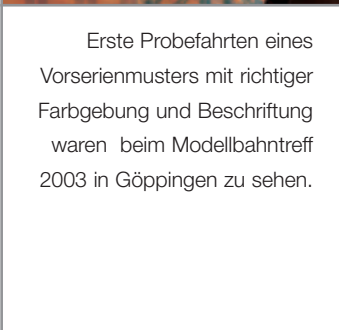
chen und 70 in der sowjetischen Besatzungszone, wobei einige wegen schwerer Schäden ausgemustert werden mussten. Ab den 50er-Jahren bauten beide deutsche Bahnen die Lokomotive mehrfach um und passten sie den neuen Einsatzbedingungen sowie dem technischen Fortschritt an. So wurden im Westen die großen Wagner- durch die kleinen Witte-Windleitbleche ersetzt, die Luft- und Speisepumpe wanderte bei den DB-Lokomotiven von der Rauchkammernische hin zur Kesselmitte und bei zahlreichen Lokomotiven verschwand die Frontschräge zwischen Pufferbohle und Umlauf. Der Einsatz der Baureihe 01 endete bei der DB Mitte der 70er-Jahre, bei der DR rollte sie Anfang der 80er aufs Abstellgleis.



Zwei Jahre lang dauerten die Konstruktionsarbeiten an diesem Insider-Modell.



Radsätze, Fahrwerksrahmen, Träger und andere Teile können weitgehend am Vorbild orientiert umgesetzt werden. Die Baugröße 1:32 ermöglicht die Maßstäblichkeit auch bei filigranen Bauteilen.



Erste Probefahrten eines Vorserienmusters mit richtiger Farbgebung und Beschriftung waren beim Modellbahntreff 2003 in Göppingen zu sehen.



Dank seiner Metallbauweise bringt das Modell ein Dienstgewicht von rund 6 Kilogramm auf die Waage.



BESTELLSCHLUSS:
15. OKTOBER 2003!

Im Maßstab 1:1 abgebildet, zeigt das Modell seine gewaltigen Dimensionen.

Die Attraktion an der belgischen Küste: TrainCity ist eröffnet!



Rund 60 Kilometer ist die belgische Küste lang. Der neu erstandene Pier von Blankenberge mit TrainCity ist nun eine der größten Attraktionen die sie den Besuchern aus aller Welt zu bieten hat.



Das symbolische Band zur Eröffnung von TrainCity durchschnitten von links: Herr Keulen (Minister für Sport und Jugend), Herr Monset (Bürgermeister von Blankenberge), Herr Landuyt (Minister für Tourismus und Arbeit und Herr Mager (Vorsitzender des Aufsichtsrates von Pier Station). Danach war der Weg frei für hunderte von Gästen die den Pier in Besitz nahmen (ganz oben). Mit einem stimmungsvollen Feuerwerk endete die Veranstaltung.



Nach über dreijähriger Bauzeit öffnete die Attraktion an der belgischen Nordseeküste für Besucher ihre Tore. Der historische Pier von Blankenberge beherbergt jetzt auf mehreren Ebenen Interessantes und Unterhaltsames zum Thema Eisenbahn- und Modelleisenbahngeschichte mit all seinen Facetten. Modernste Audiovisions- und Kinotechnik vereint sich dabei mit historischen Exponaten und aktueller Märklin-Modellbahntechnik zu einem faszinierenden Erlebnis, bei dem Jung und Alt voll auf ihre Kosten kommen.

Das Bauwerk ist in seiner Art einmalig in Kontinentaleuropa. Daneben gibt es lediglich noch den Pier im englischen Brighton, der allerdings vom baulichen Zustand mit der belgischen Konkurrenz nicht mithalten kann. Nicht umsonst sind die Verantwortlichen von Brighton bereits bei den Planern und Erbauern von Blankenberge vorstellig geworden, um sich über

Baumethoden und Betreiberkonzept des alten und neuen Wahrzeichens von Blankenberge zu informieren.

Am 20. Juni 2003 wurde das in neuem Glanz erstrahlte Kulturdenkmal mit einem Festakt eingeweiht. In zahlreichen Reden vor viel Prominenz aus Kultur, Wirtschaft und Politik würdigte man Personen und Institutionen, die durch ihr Engagement und einen finanziellen Kraftakt dies alles ermöglicht haben. Eine Gesamtinvestition von über

23 Millionen Euro ist schließlich kein Pappenstiel. Den Löwenanteil davon trug der belgische Staat. Tourismus- und Arbeitsminister Landuyt gab dann auch seiner Hoffnung Ausdruck, dass sich Blankenberge als lebendiges Museum in die





Zentral neben dem Haupteingang gelegen, bietet der Märklin-Shop dem Besucher ein breites Sortiment an Märklin-Produkten, Accessoires und Andenken. Nur für den Verkauf in TrainCity hat Märklin exklusive Wagen in verschiedenen Spurweiten produziert. Für unsere Club-Mitglieder hält man kleine Präsente bereit.



Tradition der großen kulturellen Institutionen in Belgien einreihen wird.

Die Betreibergesellschaft besteht aus dem Industriellen und Märklin-Sammler Frans Bevers, der Collections & Patrimoines, einer Gesellschaft die sich auf themengebundene Ausstellungen spezialisiert hat, sowie Märklin/Belgien. Man hat sich einiges einfallen lassen, um TrainCity zu einer Attraktion für Jung und Alt zu machen. Wir haben darüber in unsere Ausgabe 2/2003 bereits ausführlich berichtet.

Es ist mehr als nur ein Insider-Tipp, wenn wir Ihnen empfehlen, TrainCity zu besuchen. Dazu bietet sich die einmalige Gelegenheit vom 3.-5. Oktober 2003 in einer von Märklin organisierten und betreuten Insider-Gruppenreise. Bitte beachten Sie hierzu unser Angebot auf der nächsten Seite. Wir würden uns sehr freuen, Ihnen vor Ort alles zeigen zu dürfen.



unten: Ein langer Gang führt durchs Innere eines kompletten Zuges. »Lokomotive« und »Wagen« sind mit Dioramen bestückt und zeigen anschaulich Funktionsweisen dieses an Geschichte reichen Verkehrsmittels.



oben rechts: Unter der Kuppel zeigt der Märklin-Enthusiast Frans Bevers seine Schätze. Wohl einmalig ist die Präsentation in einer 60 Meter langen, kreisrunden Vitrine.

rechts: In alten »Apothekerschrank« untergebracht sind Exponate zum Thema Verkehr. Der Besucher kann selber Schubladen und Schränke öffnen und sich überraschen lassen, was dort zum Vorschein kommt.

unten rechts: An die Zentrale eines Raumschiffes erinnert diese im ersten Untergeschoss gelegene Vitrinenlandschaft. In den einzelnen Abteilungen finden sich Dioramen aller Märklin-Spurweiten zum Thema Eisenbahn aus Vergangenheit und Zukunft. Durch die wie Bullaugen wirkenden Gucklöcher, kann man einen Blick auf die teils futuristisch beleuchteten Exponate werfen. Sehenswert auch die auf Stoff gemalten Bilder an den Wänden des kreisrunden Raumes.



Informationen:

TrainCity – N.V. Pier Station, Zeedijk 261, 8370 Blankenberge (Belgien), Tel.: +32 (0) 50/43 37 50, Fax: +32 (0) 50/43 37 59, info@traincity.be, www.traincity.be

Clubreisen mit den Märklin-Kundenclubs und der IGE-Bahntouristik

Mit dem Märklin-Insider-

Mit unserer Ausgabe 2/2003 erhielten Sie unseren Prospekt »Clubreisen 2003«. Auf zwei dieser Reisen wollen wir hier nochmals eingehen. Preise, Konditionen und Abfahrtszeiten entnehmen Sie bitte dem Prospekt. Alle Reisen werden von Mitarbeitern aus unserem Haus begleitet. Diese stehen Ihnen jederzeit bei Rückfragen zur Verfügung.

5 % Rabatt für Insider!

Als Clubmitglied erhalten Sie auf die im Reiseprospekt ausgeschriebenen Reisepreise einen Rabatt von 5 %. Um diesen Rabatt in Anspruch nehmen zu können, muss zusammen mit der schriftlichen Anmeldung eine gut lesbare Kopie Ihrer Clubkarte mitgesandt werden. Der Anmeldung liegen die Reisebedingungen des Veranstalters IGE-Bahntouristik zugrunde, die unter www.bahntouristik.de oder bei IGE-Bahntouristik GmbH & Co.KG Am Bahngelände 2 D 91217 Hersbruck Tel.: 09151/81 72 00 Fax: 09151/81 72 10

abgerufen werden können. Bitte verwenden Sie das Formular »Reiseanmeldung« aus dem Prospekt »Clubreisen 2003«. Bei Rückfragen wenden Sie sich bitte an

Gebr. Märklin & Cie. GmbH, Abt. VHV, Holzheimer Str. 8 73037 Göppingen Tel.: 07161/608257 martina.eckstein@maerklin.de

Vorläufiger Anmeldeschluss:
1. September 2003
Mindestteilnehmerzahl: 150 Personen

3. bis 5. Oktober 2003: »Nordsee-Express« nach Blankenberge.

Die individuelle Anreise zu einem Haltebahnhof des Sonderzuges erfolgt am 3.10.2003. Unser Eurotrain-Nostalgie-Express wird auf der deutschen Strecke voraussichtlich von der historischen E-Lok E03 001 gezogen und fährt von Frankfurt/Main über Mainz – Koblenz nach Köln und weiter bis nach Aachen. Dort erfolgt der Lokwechsel auf eine belgische E-Lok der BR1600 und über Liège und durch das Tal der Ourthe geht es in die Ardennen bis nach Jemelle. Von dort erfolgt ein Bustransfer nach Han-sur-Lesse, wo eine Oldtimerbahn bereitsteht, die Sie zu der einzigartigen Grotte von Han bringen wird. Über Namur – Brüssel – Gent und Brügge wird am Abend Blankenberge erreicht. Bustransfer zum jeweiligen Hotel, Zimmerverteilung, Abendessen und Übernachtung.

Am 4.10.2003 besichtigen Sie nach dem Frühstück den vollständig neu renovierten Pier (Seebrücke) von Blankenberge. Dort wurde, teilweise unter Wasser, der Erlebnispark »TrainCity« geschaffen. In unserer Ausgabe 2/2003 und auf den vorherigen beiden Seiten haben wir ausführlich informiert. Der restliche Tag steht Ihnen in Blankenberge zur freien Verfügung. Alternativ bieten wir nachmittags zwei Ausflüge an:

○ Ausflug A: Eisenbahnprogramm

Fahrt mit der Küstenstraßenbahn von Blankenberge nach De Panne und zurück, inklusive Besichtigung des Depots.

○ Ausflug B: Kulturprogramm

Busausflug von Blankenberge nach Brügge, der Kulturhauptstadt Europas 2002, inklusive Stadtbesichtigung.

(Ausflüge bitte gleich bei der Anmeldung mitbuchen!)

Abendessen im jeweiligen Hotel. Beim Abendessen haben Sie die Gelegenheit mit Märklin-Mitarbeitern zum Thema Modelleisenbahn einen regen Diskussionsabend und Gedankenaustausch zu führen.

Nach dem Frühstück am 5.10.2003 geht es nach Maldegem zum Dampfmaschinenzentrum. Sie besichtigen das Museum, das die größte Sammlung von Dampflokomotiven in ganz Flandern beherbergt und unternehmen auch eine Fahrt mit der zum Museum gehörenden Schmalspurbahn. Zum Schluss gibt es dann noch eine Dampfsonderzugfahrt auf der Museumsbahn von Maldegem nach Eeklo. Dort erwartet Sie bereits unser Eurotrain-Nostalgie-Express, dem jetzt eine Oldtimer-Diesellok der SNCB »Kartoffelkäfer« vorgespannt ist. Die Rückreise geht über Gent – Dendermonde – Mechelen – Leuven und Liege nach Aachen. Dort erfolgt wieder der Lokwechsel und die E03 001 bringt den Sonderzug über Köln und Koblenz zurück nach Frankfurt/Main, wo die Reise endet.



Club auf Reisen gehen!

9. bis 12. Oktober 2003: Eisenbahnerlebnisse im Tessin.

Vorläufiger Anmeldeschluss:
 1. September 2003
 Mindestteilnehmerzahl: 20 Personen

Diese herrliche Gruppenreise führt auf die Südseite der Alpen nach Lugano am gleichnamigen See mit abwechslungsreichem Programm rund um die große und kleine Eisenbahn.

Am Donnerstag, den 9. Oktober 2003, erfolgt die individuelle Anreise nach Stuttgart Hbf. Nach Empfang und Begrüßung dann die Weiterreise im modernen Cisalpino über Zürich und Gotthard nach Lugano. Am Nachmittag treffen Sie dort ein. Lugano gilt als die »Perle am Luganer See« und ist die größte und bedeutendste Stadt im Tessin. Bustransfer zum Hotel. Zimmerverteilung und Abendessen im Hotel.

Am nächsten Tag fahren Sie nach dem Frühstück zunächst im Regelzug von Lugano nach Mendrisio, dem Bezirkshauptort. Dort steigen Sie um zum Dampfsonderzug, mit dem Sie über die ehemalige Mussolini-Bahn ins italienische Valmorea und zurück fahren. Nach Rückkunft in Mendrisio haben Sie Gelegenheit zu einer kleinen Mittagspause, bevor der Besuch der einzigartigen Modellbahn-Sammlung der Galeria Baumgartner auf dem Programm steht. Am späten Nachmittag erfolgt die Rückfahrt von Mendrisio nach Lugano. Abendessen im Hotel.

Zu traumhaften Zielen.

Nach dem Frühstück am Samstag (11. Oktober 2003) unternehmen Sie eine stimmungsvolle Schifffahrt auf dem Luganersee bis nach Capolago. Dort heißt es umsteigen zur Zahnradbahn auf den Monte Generoso, dem aussichtsreichsten Berg im Tessin. In einer 40-minütigen Bergfahrt durch eine unberührte Naturlandschaft geht es hinauf zur Bergstation Generoso Vetta in 1704 m Höhe, von wo Sie einen traumhaften Rundumblick genießen können. Nach der Talfahrt fahren Sie ein kurzes Stück mit dem Zug bis nach Melide, wo Sie noch den bekannten Swiss Miniature Park besuchen werden. In diesem sehenswerten Park (die Schweiz in Miniatur) ist eine einzigartige Modellbahn-Anlage in Spur 0 aufgebaut und es ist einfach faszinierend, den Zügen bei ihrer Fahrt durch die wunderbar nachgebaute Landschaft zu beobachten. Am frühen Abend treffen Sie wieder in Lugano ein. Abendessen im Hotel.

Am Sonntag dann Frühstück im Hotel und separater Gepäcktransfer nach Basel. Am Morgen fahren Sie von den Ufern des Luganer Sees hinüber an den Lago Maggiore. In Locarno erwartet Sie der Treno Nostalgico, der meterspurigen Centovallibahn. Erleben Sie eine atemberaubende Fahrt über schwindelerregende Brücken und tiefe Schluchten. Dazu gibt es unterwegs Fotohalte. Am Endpunkt, im italienischen Domodossola; steigen Sie wieder um auf die Normalspur der SBB und durch den Simplontunnel erreichen Sie wieder Schweizer Boden. Von Brig aus geht es dann noch über die aussichtsreiche Lötschbergsüdrampe, vorbei am Thuner See über Bern und Basel nach Karlsruhe, wo Sie um 18.59 Uhr eintreffen werden.



Mit dem Insider:
 In die »Sonnenstube«
 der Schweiz



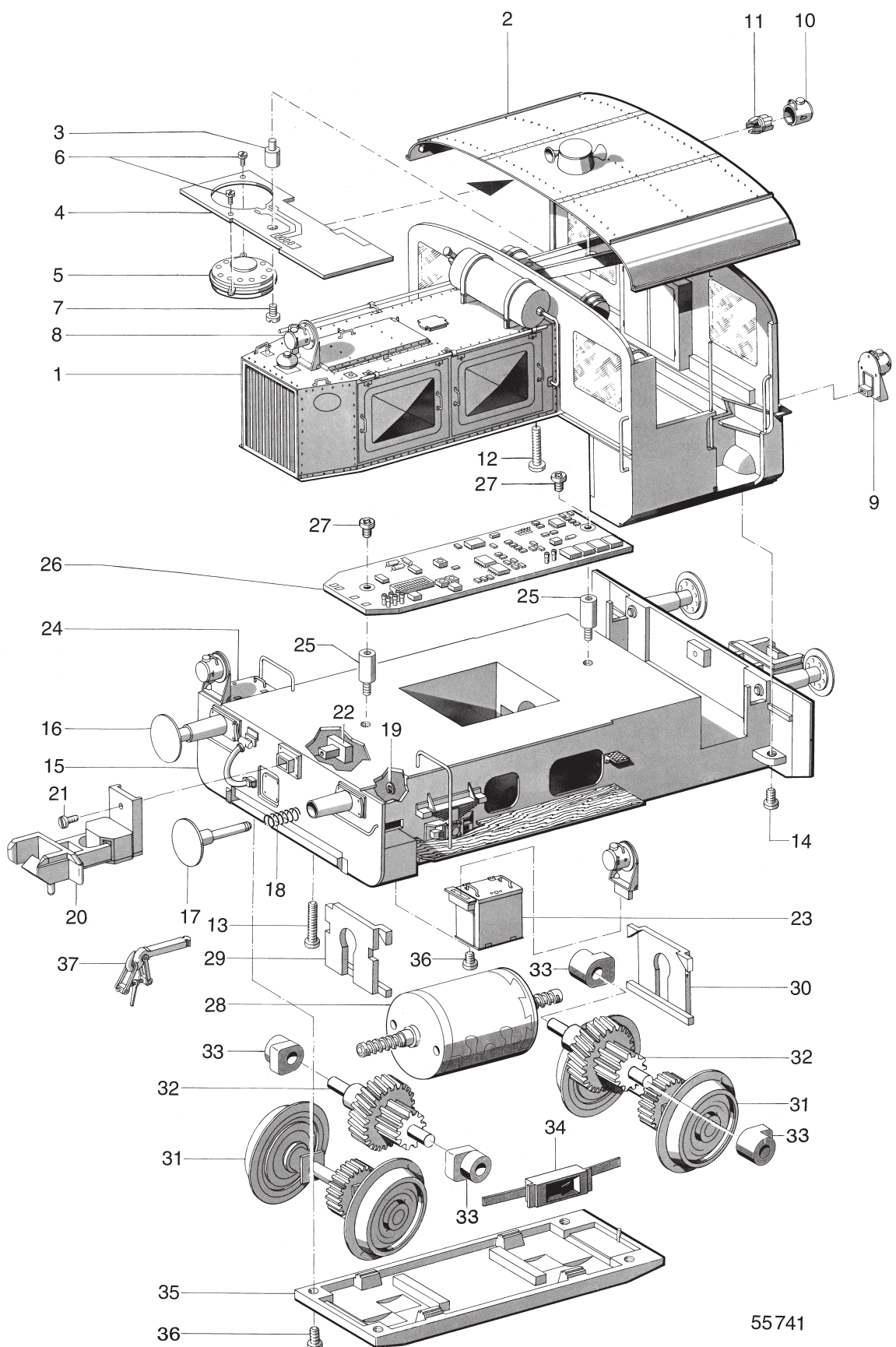
Einzelteile: Spur-1-Lokomotive



Im Rahmen unserer
Veröffentlichungen von
Explosionszeichnungen
und Einzelteillisten
heute das Spur-1-
Modell der Köf II.

Lfd.Nr.	Benennung	Bestell-Nr.
1	Lokomotiv-Aufbau (komplett)	218 841
2	mit Dach	218 842
3	Bolzen	218 848
4	Leiterplatte (komplett)	606 714
5	Lautsprecher	508 601
6	und Zylinderschraube	785 050
7	Zylinderschraube	750 290
8	Lampenhalter I mit Glühlampe	390 600 615 770
9	Lampenhalter II mit Glühlampe	390 610 615 770
10	Lampengehäuse ohne Glühlampe	390 590 615 770
11	Lampenhalter III und	390 630
12	Zylinderschraube	784 930
13	Zylinderschraube	784 930
14	Zylinderschraube	785 350
	Lokomotiv-Unterteil (komplett) bestehend aus:	
15	Treibgestell	218 863
16	Puffer, gewölbt	761 740
17	Puffer, flach	761 730
18	Druckfeder	765 660
19	Sicherungsscheibe	608 040
20	Kupplung	218 873
21	Linsenkopfschraube	785 760
22	Gegenhalter	331 030
23	Batteriekasten, links (komplett) mit Lampe, vorne (komplett) mit Glühlampe	218 868 390 410 615 770
24	Batteriekasten, rechts (komplett) mit Lampe, vorne (komplett) mit Glühlampe	218 871 390 410 615 770
25	Abstandsbolzen	218 877
26	Decoder	606 715
27	Linsenkopfschraube	593 040
26	Motor	218 865
29	Motorlager, vorne	366 420
30	Motorlager, hinten	366 430
31	Radsatz	219 982
32	Beisatzrad	332 930
33	Lagerbuchse	333 380
34	Stromabnehmer	331 730
35	Getriebedeckel	378 570
36	Linsenkopfschraube	587 090
37	Beipack mit Schraubenkupplung	540 260

Artikelnummer 55741



55741

Die ferngesteuerten Pantographen am Modell der BR 103:

Neuer Spielspaß in H0!



Die Entwicklungsergebnisse von H0-Lok-Modellen mit beweglichen Pantographen wurden schon in der Vergangenheit häufiger auf Messen von Märklin in Form von Prototypen oder Entwicklungsmustern einem staunenden Publikum präsentiert.

Die Technik war in der Praxis jedoch zu kostenintensiv oder zeigte leider im Dauerbetrieb, dass sie den hohen Märklin-Qualitätsstandards nicht gewachsen war. Einen Durchbruch in dieser Richtung brachte der neue Piezo-Motor, der diese beiden Forderungen in sich vereint. Es ist nun das Privileg der Insider-Mitglieder, diese neue Technik im Modell der BR103 (39579) als erste Modellbahner kennen zu lernen. Um Ihnen dies zu erleichtern, stellen wir die Funktion der Pantographen an der Maschine nachfolgend ausführlich in der Praxis vor.

Bei dem Modell ist jeder Pantograph mit einem eigenen Antrieb ausgestattet. Die eingebauten Federn drücken die Pantographen mechanisch nach oben. Über einen hauchdünnen Seilzug wird der Pantograph vom Motor nach unten gezogen bzw. wird durch Abrollen der Schnur nach oben gelassen. Von daher ist es verständlich, dass sich jedes Reißen oder Ziehen an den Pantographen von selbst verbietet. An Modellbahner von der Sektion »Jugend forscht«, die jede Technik in ihre Einzelteile zerlegen, möchten wir den guten Rat geben, das bei diesem Modell doch bitte zu unterlassen. Die Technik ist zwar alltags-tauglich – aber auch sehr filigran. Eventuelle Beschädigungen lassen sich daher nur in Fachwerkstätten von speziell ausgebildeten Fachkräften durchführen. Eine durchtrennte Schnur bedeutet zum Beispiel, dass der komplette Pantograph gewechselt werden muss. Die Ersatzteile für dieses System stehen daher auch nur geschulten Reparateuren zur Verfügung. Eine Nachrüstung dieser Technik in vorhandene Fahrzeuge ist – nicht nur aus diesem Grund – unmöglich.

Pantographen dienen nicht zur Stromversorgung.

Wer jetzt aber hohe Folgekosten bei dieser Lok wegen abge-fahrener Pantographen befürchtet, dem sei nochmals gesagt, dass bei diesem Modell die Stromversorgung der Lok sowieso nicht über die Pantographen erfolgen kann. Dies ist verständ-

lich, wenn man sich klar macht, dass beim Ablassen des Pantographen ja auch gleichzeitig die Stromversorgung der Lok unterbrochen würde. Und wie sollte die Lokomotive in dieser Situation ihre Digitalbefehle erhalten? Daher wird ein Pantograph nur dann in der Praxis gewechselt werden müssen, wenn er irgendwo hängen geblieben ist oder auf eine andere Art mit Gewalt beschädigt wurde.

Nach dem Auspacken der Lok werden Sie als erstes feststellen, dass die Pantographen in der unteren Stellung fixiert sind. Hierzu sind die Schleifstücke – wie bei den meisten Märklin-Elektroloks – eingehakt. Diese Stellung wird auch »Transportstellung« genannt. Immer wenn Sie die Lok in die Verpackung zurücklegen, sollten Sie unbedingt darauf achten, dass diese Transportstellung wieder hergestellt wird. Wenn Sie den Pantographen lösen, springt er in die obere, ausgefahrene Stellung. Diese Transportstellung zeichnet sich nämlich noch dadurch aus, dass sich die Schnur zum Bewegen des Pantographen in einem ausgerollten und daher gegen Gewalteinwirkung geschützten Zustand befindet.

Pantographen aus Transportstellung lösen.

Wenn Sie die Lok auf das Gleis stellen, sollten Sie zuerst darauf achten, dass sich Ihr Betriebssystem (wir gehen von Märklin Digital aus) in der Stellung »Stop« = Nothalt befindet. Lösen Sie die Befestigung der Pantographen und lassen Sie diese sich nach oben bewegen. Schalten Sie jetzt das Betriebssystem wieder ein und rufen Sie die Lokadresse »03« dieser Lokomotive auf. Innerhalb der ersten 5 Sekunden nach dem Einschalten des Betriebssystems sind die Pantographen übrigens noch nicht funktionsfähig. Dies ist so von den Entwicklern gewollt. Die Steuer-

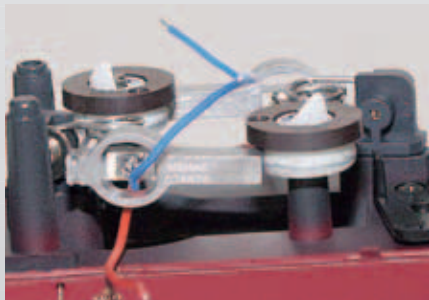
Wie schon bei der Einführung des C-Sinus-Motors gehören Märklin-Insider zu den ersten Nutznießern einer weiteren Weltpremiere. Mit neuartigen Miniatur-Piezo-Motoren lassen sich die Pantographen des Modells der BR 103 anlegen und absenken. Dieses Antriebskonzept wird erstmals serienmäßig in einem H0-Modell angeboten.



Piezo-Motoren – klein, wartungsfrei, vielseitig.

Verändert man eine an bestimmte keramische Materialien angelegte elektrische Spannung, reagieren diese durch Ausdehnen oder Zusammenziehen. Mit schnellen elektrischen Impulsen lassen sich so Schwingungen erzeugen und diese wiederum in lineare oder rotierende Bewegungen umsetzen.

Piezo-Motoren sind sehr klein, arbeiten fast lautlos und können exakt von ganz langsam bis sehr schnell geregelt werden. Außerdem sind sie wartungsfrei, betriebssicher, elektronisch einfach anzusteuern und aus Prinzip nicht überlastbar. Elektrischer Kurzschluss oder Überhitzung ist nicht möglich. Die mechanischen Funktionen lassen sich manuell ohne Gefährdung des Motors betätigen. Mit diesen Qualitäten haben Piezo-Motoren ein großes Potential für viele neue Modellbahnfunktionen.



Die zwei Piezo-Motoren im Modell der BR 103

elektronik überprüft nämlich zuerst das Betriebssystem und ist erst nach dieser kurzen Zeitspanne zu ersten Tätigkeiten bereit. Sie werden danach sehen, wie in diesem Augenblick die Antriebe von selbst beginnen die Pantographen in die untere Stellung zu bringen. Lassen Sie hierzu dem Modell etwas Zeit. Bei dieser Prozedur sowie bei den folgenden ersten Schaltungen »lernt« das Modell nämlich gleichzeitig auch selbständig die obere und die untere Position des Pantographen kennen. Dadurch dauern die ersten Schaltvorgänge etwas länger als später, wenn der Stellweg bekannt ist. Sie dürfen sich auch nicht wundern, wenn immer nur ein Pantograph bewegt wird. Die Elektronik regelt nie beide zusammen. Werden zum Beispiel beide Pantographen innerhalb kurzer Zeit geschaltet, so wird zuerst komplett der eine ausgefahren bevor der andere an der Reihe ist.

Funktionsbelegung des Modells.

Die Funktionsbelegung am Modell ist wie folgt:

- ❖ function = Fahrtrichtungsabhängige Stirnbeleuchtung
- ❖ f1 = Maschinenraumbelichtung
- ❖ f2 = Bewegen von Pantograph 1 über Führerstand 1
- ❖ f3 = Bewegen von Pantograph 2
- ❖ f4 = Minimieren der eingestellten Anfahr-/Bremsverzögerung (Rangiergang)

Tipp:

In der Praxis ist es von Vorteil, wenn Sie automatisch nach der Lokanwahl die Lichtfunktion betätigen. Dadurch ist man sicher, dass die richtige Adresse für die gewünschte Lok auch korrekt eingestellt ist.

Bei den Funktionen f2 und f3 bedeutet der ausgeschaltete Zustand, dass sich die Pantographen in der unteren Position befinden. Ist die Funktion eingeschaltet (LED-Anzeige an der zugehörigen Taste leuchtet) ist der Pantograph ausgefahren. Die Änderung des Zustandes sollte immer nur bei stehender Lok erfolgen. Beim Fahren besteht sonst die Gefahr, dass der Pantograph in ungünstigen Fällen an der Oberleitung beschädigt wird.

Die Steuerelektronik des Pantographen reagiert übrigens immer nur auf die Änderung des Zustandes (f2/f3 wird ein- oder ausgeschaltet). Fällt während des Bewegens des Pantographen die Stromversorgung aus (z.B. Kurzschluss auf der Anlage), bleibt der Pantograph in dieser Zwischenstellung bis die Funktionstaste wieder gedrückt wird. In diesem Fall muss sich der Antrieb wieder neu justieren, wodurch wie beim ersten Betrieb die Abläufe etwas länger sein können. Sobald der Antrieb wieder alle relevanten Daten kennt, ist die Zeitdauer der Auf- und Abbewegung dann gleich lang.

Lassen Sie dem Pantograph auch immer die Zeit seine Endposition zu erreichen, bevor Sie einen neuen Befehl geben. Ständiges hin- und herschalten während der Bewegung der Pantographen wird von der Elektronik ignoriert. Es kann durch zu schnelles Schalten dann dazu kommen, dass der aktuelle Zustand nicht mit der LED-Anzeige übereinstimmt. Schalten Sie in diesem Fall einmal den Pantograph und Sie werden sehen, dass dann die Stellung des Pantographen mit der Anzeige wieder übereinstimmt.

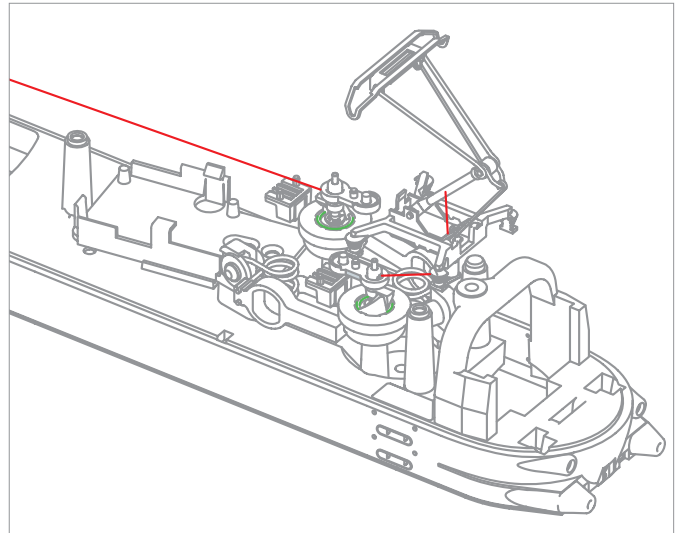
Solange Sie die Lokomotive konventionell fahren ist es empfehlenswert, die Pantographen während des Betriebes in der Transportstellung fixiert zu lassen. Beim Übergang von Digital-Betrieb auf das konventionelle Betriebssystem ist es am besten, wenn die Pantographen vorher nach unten bewegt werden. Ansonsten ist es je nach Betriebszustand nicht ausgeschlossen, dass sich die Pantographen auch während der Fahrt bewegen, was wie bereits angedeutet die erhöhte Gefahr von Beschädigungen in sich birgt.

Wartungsfreie Piezo-Antriebe.

Wenn Sie die Lok wieder einpacken, sollten Sie zuerst beide Pantographen in die obere Position bringen. Anschließend schalten Sie das Betriebssystem aus (Stop = Nothalt) und rasten dann die Pantographen manuell ein. Auf diese Art sind die Antriebsschnüre entlastet. Sollte sich die Antriebsschnur einmal in der unteren Position befinden und es steht kein Betriebssystem zum Ändern des Zustands zur Verfügung, gibt es einen einfachen Trick. Entfernen Sie in diesem Fall das Lokgehäuse vom Chassis. Da sich die Motoren unten im Chassis befinden, wird beim Abnehmen des Gehäuses automatisch der Antrieb entlastet und die Pantographen ausgefahren. Der komplette Antrieb darf übrigens auf keinen Fall gefettet oder geölt werden! Dieser Antrieb ist wartungsfrei. Ungeeignetes Öl oder Fett führt hier eher zu Beschädigungen! Beim Wiederaufsetzen des Gehäuses ist auf die richtige Position zu achten. In Fahrtrichtung vorne ist bei diesem Modell der Schleifer hinten (!) und der Führerstand 1 vorne.

In der Modellbahn-Praxis können Sie nun mit diesem neuen Modell auch den Betriebsbeginn einer Elektrolok nachspielen. Üblicherweise befindet sich beim großen Vorbild nur eine Pantograph oben. Lediglich bei bestimmten Ausnahmesituationen sind beide Pantographen oben. Aber natürlich hat jeder Modellbahner das Recht, nach eigenen Vorstellungen seinen Spielbetrieb durchzuführen.

Eine tolle zusätzliche Aufgabe ergibt sich übrigens auch in einem Kopfbahnhof. Denn auch bei der Änderung der Fahrtrichtung der Lok ergibt sich ja die Notwendigkeit die Position der Pantographen zu verändern. Auch diesen Betriebsablauf können Sie jetzt vorbildgerecht nachspielen. Oder die E-Lok wird von einer Diesellok abgeschleppt. De facto fahren beide Lokomotiven in diesem Fall in Doppeltraktion auf der Modellbahn. Sie werden erleben, dass Sie sich viel ausführlicher mit diesem Modell beschäftigen können. Und damit ergibt sich automatisch ein viel größerer Spielspaß.



Beim Modell der BR 103 hat jeder Pantograph einen eigenen Antrieb: Zum Absenken zieht ein Seilzug den Holm des Pantographen nach unten in die Endstellung, wo ihn ein Magnet arretiert. Für das Anlegen wird der Holm wieder freigegeben. Aus eigener Federkraft fährt er nach oben – wiederum vom Seilzug kontrolliert, bis er am Fahrdrabt anliegt, bzw. seine maximale Ausfahrhöhe erreicht hat.

Swiss Collection V:

Märklin-Schweiz-Reise 2003

Die Swiss Collection IV bei ihrer Einweihung. Wie wird wohl das Nachfolgemodell aussehen?



Märklin Schweiz geht am 6. September 2003 wieder auf die Reise. Wie in jedem Jahr bleibt das Reiseziel bis zur Abfahrt ein Geheimnis. Was wir Ihnen jedoch versprechen können ist, dass Sie sich schon heute auf eine sehr interessante Fahrt mit vielen Fotohalten und fröhlichen Mitreisenden freuen können. Verpassen Sie nicht die Einweihung der Swiss-Collection-V-Lok! Es wird dies die letzte aus der 5er-Serie Swiss Collection sein.

Auch dieses Mal gibt es ein exklusives Märklin-Sondermodell, das nur den Reiseteilnehmer vorbehalten ist. Steigen Sie ein, kommen Sie mit und verbringen Sie einen unvergesslichen Tag inmitten der Märklin-Familie!

Die Platzzahl ist beschränkt und die Reservierungen erfolgen in der Reihenfolge des Zahlungseingangs. Detaillierte Reiseunterlagen erhalten Sie bei:

Märklin-Vertriebs AG, Mönchmattweg 3, 5035 Unterentfelden, Schweiz, Tel.: +41 (0) 62/723 02 07 oder per E-Mail: club@maerklin.ch

Eisenbahn-Großereignis auf der Champs-Elysées in Paris:

Le Train Capitale

Ein Großereignis in Sachen Eisenbahn und Modelleisenbahn bot vom 17. Mai bis 15. Juni 2003 die französische Hauptstadt. 30 Lokomotiven und Wagen aus allen Epochen waren auf der Prachtstraße Champs-Elysées ausgestellt. Höhepunkt war am 1. Juni die Aneinanderreihung aller Fahrzeuge auf eine Länge von 1,8 Kilometer. Die gesamte Avenue wurde vom Place de l'Etoile bis zum Place de la Concorde gesperrt. Ein Zug mit den neuen SNCF-Corail-Wagen »Teoz« verkehrte den ganzen Tag. Märklin war mit Schau- und Spielanlagen, sowie der Maxi-Fahrradanlage vertreten. Luftballons mit dem Märklin-Logo stiegen in den Himmel über Paris.

Insgesamt 5 Millionen Zuschauer zog das Spektakel an. Über eine Million allein am Samstag den 1. Juni 2003. Der auf Interaktivität konzipierte Märklin-Stand erwies sich als Magnet für hunderttausende Fans von Klein bis Groß und trug enorm zur Steigerung des Bekanntheitsgrades der Marke in Frankreich bei.



oben: Mitten über die Champs-Elysées wurden Bahngleise verlegt.

rechts: Auf der Straße und am Märklin-Stand Menschen, Menschen, Menschen...



Trix-H0-Sonderausstellung am 20. und 21. September 2003 in der Hamburger Speicherstadt:

Das Tor zur Welt

Im Umfeld der Hamburger Speicherstadt lädt der Märklin-Insider-Club und der Trix Profi-Club seine Mitglieder exklusiv dazu ein, die professionell gestalteten Messe-Dioramen der Hamburger Speicherstadt und des Bahnhofs Dammtor fachmännisch zu begutachten. Dies alles findet im einzigartigen Ambiente des Miniatur Wunderlandes statt, der weltweit wohl aufregendsten H0-Großanlage; mittlerweile einem Millionenpublikum durch Besuche und diverse Fernsehreportagen bekannt. Gönnen Sie sich und Ihrer Familie dieses ganz besondere Vergnügen. Mitarbeiter vom Produktmanagement und Vertrieb stehen für Fachgespräche und Diskussionen zur Verfügung. Ebenso gibt es einen Infostand des Insider- und Trix-Profi-Clubs.

Zusätzlich bietet das Miniatur Wunderland in Zusammenarbeit mit Märklin/Trix an beiden Tagen viele interessante Vorträge an, die ebenfalls exklusiv für unsere Mitglieder größtenteils kostenlos sind. Das aktuelle Angebot entnehmen Sie bitte der Internetseite www.miniatur-wunderland.de/insider. Clubmitglieder zahlen an diesem Wochenende gegen Vorlage der Clubkarte einen von 8.– auf 6.– Euro ermäßigten Eintritt (Kinder 4.– statt 5.– Euro).

Als ideale Ergänzung zum Besuch der Ausstellung empfehlen wir eine Hafenrundfahrt mit den Schiffen der HADAG AG, die halbstündlich von den nicht weit entfernten St. Pauli Landungsbrücken, Brücke 2, ablegen oder eine Rundfahrt über die Alster. Auch hier erhalten Clubmitglieder deutliche Ermäßigungen. Wenn Sie nun Lust auf ein einmaliges und erlebnisreiches Wochenende in Hamburg bekommen haben, können Sie schnell und problemlos eine Hotelbuchung über die Internetseite der Hamburg Touristik (www.hamburg-tourismus.de) vornehmen. Hier gibt es Übernachtungen inkl. Frühstück schon ab 33.– Euro pro Nacht im Doppelzimmer.

Telefonische Reservierungen von Hotels, Tickets für Musicals, Konzerte, Theater sind unter Tel. 040/3005 13 51, sind täglich von 8 bis 20 Uhr möglich.

20. und 21. September 2003
Trix, als H0-Spezialist für Themenwelten in der Modellbahn, hat in Zusammenarbeit mit dem Miniatur Wunderland in der Hamburger Speicherstadt ein ganz besonderes Schmankerl zu bieten.

Vermeiden Sie Wartezeiten!

Im Miniatur Wunderland kommt es aufgrund des hohen Besucheraufkommens in der Regel zu Wartezeiten. Trotz verlängerter Öffnungszeiten (am 20.09.2003 von 8.00 – 22.00 Uhr und am 21.09.2003 von 8.00 – 20.00 Uhr) ist gerade auch am Veranstaltungswochenende damit zu rechnen. Als Clubmitglied bleiben Ihnen an beiden Tagen Wartezeiten erspart – wenn Sie bis zu 24 Stunden vor Ihrem vorgesehenen Besuch eine Reservierung vornehmen! Dieses absolute Ausnahmeangebot gilt exklusiv für unsere Mitglieder und nur an diesen beiden Tagen. Reservieren können Sie ganz bequem direkt im Internet unter

www.miniatur-wunderland.de/insider.

Dort finden Sie auch eine detaillierte Übersicht, welche Zeiten noch nicht ausgebucht sind. Nur in Ausnahmefällen, wenn Sie z.B. keinen Internetzugang haben, können Sie die Reservierung auch telefonisch unter 040/36 09 11 57 vornehmen. Ohne Reservierung wird das Miniatur Wunderland versuchen unseren Mitgliedern trotzdem bevorzugten Einlass zu gewähren, kann aber dafür keine Garantie übernehmen. Kommen Sie in diesem Fall am besten zwischen 8.00 und 9.00 Uhr oder am Samstagabend ab 19.00 Uhr und versuchen Sie damit die Hauptbesuchszeiten zu meiden.

Anlässlich der Veranstaltung wird ein speziell gestalteter Sonderwagen in den Spurweiten Märklin H0 und Z, sowie Trix H0 und N verkauft.

Unsere Abbildungen zeigen die beiden Märklin-Modelle.



Veranstaltungskalender 2003

noch bis 31. August 2003

MODELSPOOR EXPOSITIE IN »DE EFTELING«, NL-KAATSHEUVEL



In der Diorama-Halle zeigen Märklin und Trix attraktive Schauanlagen in Mini-Club, N, H0 und Spur 1. Neben den jeweiligen Produktdemonstrationen können auch Kinder ihre eigenen Züge fahren lassen. Im Außenbereich, einer schönen gepflegten Gartenanlage, fahren Spur-1-Züge. Eingebettet ist das Ganze in die 72 Hektar große Parklandschaft eines der führenden Freizeitparks Europas.



24. September – 28. September 2003

SUISSE TOY, CH-BERN



Die SuisseToy ist als Erlebnis-Show für die ganze Familie konzipiert. Sie findet in den Messehallen der »BEA bern expo« dieses Jahr zum vierten Mal statt.

Insider-Mitglieder erhalten gegen Vorlage ihrer Clubkarte an den Tageskassen eine Eintrittsermäßigung.



23. Oktober – 26. Oktober 2003

MODELLBAU INTERNATIONAL, A-WIEN



Auf rund 300 m² ist Märklin mit dem aktuellen Sortiment im Messezentrum Wien vertreten. Neben vielen Attraktionen, insbesondere auch für Kinder, ist die große Messe-Schauanlage im Einsatz auf der, moderiert von einem Märklin-Spezialisten, interessante Modelle mit ihren vielfältigen Funktionen vorgeführt werden.

Unsere Mitglieder erhalten gegen Vorlage ihrer Clubkarte an den Tageskassen eine Eintrittsermäßigung auf Einzeleintrittskarten.



25. Oktober – 26. Oktober 2003

EUREGIO-RAILEXPO, NL-VALKENBURG



Zwei Tage lang wird das 150-jährige Doppeljubiläum der Eisenbahnlinie Aken-Maastricht und des Bahnhof Valkenburg gefeiert. Märklin und Trix präsentieren Modellbahnanlagen für alle großen und kleinen Modelleisenbahn-Fans. Daneben finden verschiedene Dampffzugfahrten statt, es gibt eine Ausstellung von Oldtimer-Autos und und und...



14. November – 16. November 2003

RAIL, NL-LEIDEN



In den Groenordhallen in Leiden bei Den Haag findet die internationale Modellbahnausstellung RAIL statt. Alle namhaften Modellbahnhersteller, darunter selbstverständlich auch Märklin und Trix, zeigen Modelle, Anlagen und Dioramen.



3. Dezember – 7. Dezember 2003

21. INTERNATIONALE MODELLBAHN-AUSSTELLUNG, MÜNCHEN



Dieses Jahr trifft sich die Modellbahnwelt wieder mal in München. Das Münchner Messegelände verwandelt sich fünf Tage lang in ein Paradies für Modellbahner aller Spurweiten. Märklin und der Insider-Club freuen sich auf Ihren Besuch. In unserer nächsten Ausgabe gehen wir ausführlich nochmals auf diese Veranstaltung ein.

