

CLUB

NEWS

märklin
Insider

1/2003



ENTHÄLT
WICHTIGE INFORMATIONEN
ZU IHRER MITGLIEDSCHAFT!

■ Insider Club-News 1/2003

Clubinfos

Organisatorisches 3

Produktinfos

Insider-HO-Modell der BR 103 6

Insider-Mini-Club-Modell der BR 42.90 8

Österreichische Sonderwagen 11

aktuelle Produktinfos 12

Werbemodelle 14

Veranstaltungen

Digital-Infotage 10

Vorstellung Museumswagen 2003 10

Modellbahntreff 2003 16

Insider-Stammtische 18

Ausstellungen Köln und Stuttgart 19

Rücktitel: Insider-Mini-Club-Modell 2003

Titelbild: HO-Insider-Modell 2003

Dieser Ausgabe liegen bei:

Märklin Magazin 1/2003 • Mini-Club Brief 1/2003

Neuheitenprospekt 2003

Sonderprospekt BR 38

Bestellscheine:

Modelle BR 103 (HO) + Franco-Crosti (Mini-Club)

Herausgeber

Gebr. Märklin & Cie. GmbH

Holzheimer Str. 8 • D-73037 Göppingen

Redaktionsleitung Märklin-Kundenclubs

Nina Beranek

Redaktionsadresse

Märklin-Insider

Postfach 9 60 • D-73009 Göppingen

Redaktion und Gestaltung

Dietmar Kötze (verantwortlich i.S.d.P.), Sibylle Hermle

Fotos

Soweit nicht anders angegeben: Märklin-Insider.

Änderungen und Liefermöglichkeiten aller erwähnten Produkte vorbehalten. Alle Rechte vorbehalten. Nachdruck, auch auszugsweise, nur mit schriftlicher Einwilligung. Dies gilt auch für die Aufnahme in elektronische Datenbanken und Vervielfältigungen auf CD-ROM.

Die Redaktion übernimmt keine Haftung für unverlangt eingesandte Manuskripte, Fotos und Illustrationen.

Alle Terminangaben ohne Gewähr.

174115 – 02 2003 PVA © by Gebr. Märklin

Kommunikation

(Telefonisch 8.30–12.00 + 13.00–16.00 Uhr, Ersatzteilberatung und Reparaturen bis 15.30 Uhr)

Technik, Sortiment, Liefertermine

Tel.: +49 (0) 71 61/608-222

technikfragen@maerklin.de

Ersatzteilberatung

Tel.: +49 (0) 71 61/608-286 • Fax: -344

ersatzteile@maerklin.de

Reparaturen

Tel.: +49 (0) 71 61/608-554 od. -553

reparaturen@maerklin.de

Clubmitgliedschaft

Tel.: +49 (0) 71 61/608-392 • Fax: -308

insider@maerklin.de

Internet

www.maerklin.com

Ziehen Sie demnächst um?

Bitte teilen Sie uns rechtzeitig Ihre neue Anschrift mit!

Ein Nachsendeantrag bei der Post reicht dazu nicht aus!

Vielen Dank.

Editorial

Sehr geehrte Insider-Mitglieder,

»Es ist soweit...«, unter diesem Motto haben wir anlässlich der 10. Internationalen Modelleisenbahnausstellung im November 1992 in Köln erstmals den Märklin-Insider der Öffentlichkeit vorgestellt.«

Mit diesen Worten beginnt das erste Editorial der Insider-Club-News im Gründungsjahr 1993. Seither sind 10 ereignisreiche Märklin-Jahre vergangen und die meisten der damaligen Gründungsmitglieder sind uns bis heute treu geblieben. Dafür herzlichen Dank. Herzlichen Dank sagen wir natürlich auch an alle die sich seit damals »dem Insider« angeschlossen haben. Wir freuen uns mit Ihnen, dieses Jubiläumsjahr 2003 gemeinsam zu feiern. Lassen Sie sich überraschen was das Jahr noch an Besonderem bringen wird. Bereits mehr dazu erfahren Sie in unserer April-Ausgabe 2003 die wir als Jubiläumsausgabe »10 Jahre Insider-Club« gestalten werden.

Mit den besten Wünschen für das neue Jahr

Wolfgang Topp, Geschäftsführer Vertrieb/Marketing

Seminare 2003 – Sonderkonditionen für Clubmitglieder.

Die aktuelle Seminar-Broschüre 2003 lag unserer Dezember-Ausgabe 2002 bei. Alle neu hinzu gekommenen Mitglieder können diese anfordern bei:

Gebr. Märklin & Cie. GmbH, Seminarwesen

Postfach 8 60, 73008 Göppingen

Telefon: +49 (0) 71 61/608-170, Fax: +49 (0) 71 61/608-143

seminarwesen@maerklin.de oder www.maerklin.de/service

Fernkurs – Alles über Modelleisenbahnen.

Unserer letzten Ausgabe lag der Folder »Fernkurs – Alles über Modelleisenbahnen« bei. Dieser Fernkurs spricht jeden an, der sich für Modelleisenbahnen interessiert. Damit lassen sich umfangreiche, praxisorientierte Kenntnisse über Modelleisenbahnen im Allgemeinen und den Aufbau komplexer Anlagen im Besonderen erwerben. Einsteiger die sich ihre erste Startpackung zulegen möchten kommen ebenso auf ihre Kosten wie Fortgeschrittene die ihre Anlage weiter ausbauen und auf digitale Modellbahn-Steuerung und digitale Schaltung umrüsten möchten. Erfahrungsgemäß sind die Märklin-Seminare in Göppingen oft schnell ausgebucht. Dieser Fernkurs ist in einem solchen Fall eine adäquate Alternative.

Die Gebühr für den 6-monatigen Fernkurs beträgt inklusive von 5 Lehrbriefen, Versand und Betreuungskosten Euro 229,-. Insider-Mitglieder bezahlen lediglich Euro 199,-.

Alle Neumitglieder, oder alle welchen diesen Folder nicht mehr vorliegen haben, können ihn ebenfalls unter der oben genannten Adresse (Seminarwesen) anfordern.

Märklin Collection Shop: Neue Bestelladresse!

Ab sofort gibt es für den Märklin Collection Shop eine neue Bestelladresse:

Märklin Collection Shop, WKM GmbH, Nordstr. 46

35114 Haina-Löhlbach, Tel.: +49 (0) 64 55/75 57 75

Fax: +49 (0) 64 55/75 57 28, collectionshop@maerklin.de

Organisatorisches

Bitte **unbedingt** lesen – damit Sie immer bestens informiert sind!

Erscheinungsweise

Unsere Club-Aussendungen erfolgen regelmäßig jeweils am Anfang der »geraden« Monate, also Februar, April, Juni, August, Oktober und Dezember. Der Postversand wird dabei immer gleichzeitig an alle Mitglieder vorgenommen. Es kann somit niemand benachteiligt oder bevorzugt werden. Sollten Sie bis am Ende der genannten Erscheinungsmonate noch nichts erhalten haben, melden Sie sich bitte umgehend bei uns.

In diesem Zusammenhang eine große Bitte: informieren Sie uns rechtzeitig falls Sie umziehen. Ein Nachsendeantrag bei der Post reicht dazu nicht aus.

Inhalt der Postsendungen

Wenn Ihnen unsere Sendungen vorliegen, prüfen Sie bitte als Erstes den Inhalt. Auf Seite 2 in den Club-News wird alles aufgeführt, was im Kuvert enthalten ist. Werfen Sie den Briefumschlag vorher nicht weg, da eventuell im Inneren Beilagen haften bleiben könnten. Falls je einmal etwas fehlen sollte, bitte umgehend melden. Bei Reklamationen, die teilweise erst Monate später eingehen, sind sonst die meisten Bestandteile vergriffen oder wichtige Termine, wie z.B. Bestellfristen von besonderen Produkten, bereits verstrichen.

Insider-Informationen

Wir informieren im Insider über alles Wissenswerte aus dem Hause Märklin. Dies kann und darf aber nicht als eine Art Erwerbsgarantie für alle Produkte, über die wir in irgend einer Form berichten, missverstanden werden. Anders verhält es sich natürlich mit den besonderen Produkten für Insider, die über die Märklin-Händler-Initiative (MHI) für Insider-Mitglieder reserviert werden.

Clubkarte

Für alle, die sich bis zum 3. Januar 2003 angemeldet haben oder bereits seit längerer Zeit bei uns Mitglied sind, liegt die Clubkarte 2003 voraussichtlich der April-Aussendung bei. Mitgliedern, die noch bis zum 21. März 2003 eintreten, geht sie im Mai 2003 zu. Diese Karte weist Sie als Club-Mitglied aus. Es ist nicht möglich damit Märklin-Produkte verbilligt einzukaufen oder einen grundsätzlichen Anspruch auf den Erwerb von Märklin-Produkten beim Handel oder direkt bei Märklin abzuleiten. Allerdings sind wir ständig bemüht, besondere Leistungen für unsere Club-Mitglieder zu bieten. Dazu gehören u.a. vergünstigte Eintrittsmöglichkeiten bei Veranstaltungen mit Märklin-Beteiligung, wie z. B. bei der Internationalen Modellbahnausstellung oder beim Modellbahntreff in Göppingen.



Märklin-Katalog (Print- oder CD-ROM-Ausgabe)

Unsere Mitglieder können zwischen der Print- und der CD-ROM-Ausgabe wählen. Rechtzeitig vor Erscheinen des neuen Gesamtkataloges liegt der entsprechenden Insider-Aussendung ein Gutschein bei. Der neue Katalog erscheint jeweils im Herbst eines jeden Jahres. Jeder MHI-Händler oder autorisierte Märklin-Händler in Österreich und der Schweiz löst diese Gutscheine ein.

Märklin-Magazin

Das Märklin-Magazin liegt sechs mal im Jahr den Insider-Aussendungen bei. Es erscheint im Modellbahnen-Welt Verlag, einem rechtlich selbstständigen Tochterunternehmen von Märklin. Wenn Sie ältere Magazine nachbestellen oder Sammelmappen für das Märklin-Magazin haben wollen, wenden Sie sich deshalb bitte direkt an den Verlag. Solche Artikel können nicht mit der Einzugsermächtigung, die für den Insider-Mitgliedsbeitrag erteilt wurde, bezahlt werden. Die Lieferung ist nur gegen Vorkasse auf eines der Konten des Modellbahnen-Welt Verlages (auf Seite 3 des Märklin-Magazins werden diese aufgeführt) möglich.



H0- (oben) und Mini-Club-Jahreswagen 2003

Insider-Jahreswagen

Wesentlicher Bestandteil der Club-Leistungen ist der Jahreswagen. Über die Abwicklung mit dem entsprechenden Gutschein informieren wir Sie rechtzeitig. In der gewählten Spurweite – entweder in H0 oder Mini-Club – erhält jedes Mitglied am Jahresende ein Exemplar über seinen Händler. Mehr werden davon nicht produziert. Die gewünschte Exklusivität dieser Wagen lässt einen zusätzlichen Bezug des jeweiligen Modells der anderen Spurweite – auch gegen entsprechende Aufzahlung – nicht zu. Aus für uns nicht nachvollziehbaren Gründen kann es vorkommen, dass Mitglieder ihren Jahreswagen nicht abholen. In solchen Fällen behalten wir uns vor, diese kleinen Restbestände im Insiderkreis anzubieten.

Unsere Spur 1-Freunde bitten wir um Verständnis, dass ein Jahreswagen dieser Spurweite im Mitgliedsbeitrag natürlich nicht unterzubringen ist. Wir werden aber versuchen über die MHI jedes Jahr einen attraktiven Spur 1-Wagen als besonderes Insider-Produkt anzubieten.

Übrigens: Mitglieder, die ihren Jahreswagen in einer anderen Spurweite als im vergangenen Jahr wollen, bitten wir uns dies bis Ende März 2003 schriftlich mitzuteilen.

Videokassette

Nun schon im neunten Jahr – die Videokassette »Ein Jahr mit Märklin«. Im Frühjahr geht sie allen Insider-Mitgliedern als kostenlose Club-Leistung zu. Diese ausschließlich im VHS-System verfügbare Kassette zeigt die Höhepunkte des Märklin-Modellbahnjahres 2002. Wer zusätzlich für Freunde oder Bekannte ein weiteres Exemplar benötigt, kann dieses im Fachhandel zu einem Preis von Euro 19,95 kaufen. Die ersten der bereits in den Vorjahren erschienenen Kassetten dieser Reihe sind – wie alle anderen Insider-Produkte ebenfalls – nicht mehr erhältlich.



Exklusive Produkte für Insider

Im Laufe des Jahres bietet die Märklin-Händler-Initiative (MHI) den Insidern besondere Produkte an, die speziell für Club-Mitglieder reserviert werden. Alle Mitglieder, egal welche Spurweite sie auf dem Anmeldeformular angegeben haben, erhalten dafür mit unseren Aussendungen entsprechende auf ihren Namen ausgestellte und nicht übertragbare Bestellformulare. Pro Insider-Mitglied und Angebot ist jeweils ein Stück bestellbar. Wenn Sie so ein exklusives Produkt erwerben möchten, geben Sie dieses Bestellformular beim MHI-Händler Ihrer Wahl ab. Für die MHI und damit für Sie produziert Märklin dann genau die Stückzahl, die über diesen Weg an Bestellungen eingeht. Ein Echtheitszertifikat, auf den Namen des Insiders ausgestellt, gehört zum Lieferumfang. In Österreich und der Schweiz läuft das Ganze analog über den autorisierten Handel. Die den Insider-Mitgliedern bisher angebotenen Modelle, z.B. nach den Vorbildern Kanaltunnel-Lok, braunes Krokodil, Kondensender-Lok, Schneeschleuder, BR 10, »BigBoy« oder Baureihe 45 fanden große Beachtung. Unsere in diesem Jahr neu hinzugekommenen Mitglieder weisen wir darauf hin, dass solche Angebote immer nur für das Jahr gelten, in dem man Mitglied ist und in dem das Angebot erfolgte. Zum jetzigen Zeitpunkt sind infolgedessen die bisher angebotenen Modelle nicht mehr zu bestellen.

*Ausführliche Informationen zum Modell der
BR 103.1 finden Sie auf den Seiten 6/7.*



Unsere obige Abbildung zeigt das diesjährige H0-Modell der Baureihe 103.1. Ausführliche Informationen dazu finden Sie auf den Seiten 6 und 7 in dieser Ausgabe.

Sonderwagen für Jubilare

Diese Wagen werden – bis auf Weiteres – für das 5-jährige Jubiläum (vollendete Mitgliedsjahre) eines Insider-Mitgliedes angeboten. Der infrage kommende Personenkreis erhält dazu automatisch einen entsprechenden Bestellschein von uns zugesandt. Gemäß der gewählten Spurweite beim Insider-Jahreswagen erfolgt das Angebot entweder in H0 oder Mini-Club.



Rechnung für Mitgliedsbeitrag

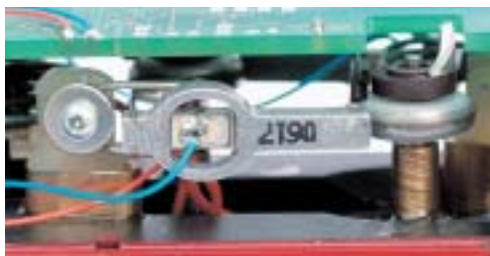
Im 4. Quartal erhalten Sie unsere Rechnung für das nächste Club-Jahr. Alles Wesentliche zur Verlängerung Ihrer Mitgliedschaft ist darin vermerkt.

Wir wünschen Ihnen mit Ihrer Insider-Mitgliedschaft viel Freude. Sollten Sie weitere Fragen haben, können Sie sich selbstverständlich jederzeit an uns unter den auf der Seite 2 genannten Kontaktmöglichkeiten wenden.

*Weltneuheit von Märklin:
Ersteinsatz in einem Insider-Modell!*

Insider-H0-Modell 2003

Modell der elektrischen Schnellf



So sieht er aus – der Prototyp des von Märklin entwickelten Piezo-Antriebs.

»Ich sehe die Einsatzmöglichkeiten der neuen Miniatur-Motoren nicht nur auf die elektrisch bewegten Dachstromabnehmer begrenzt, sondern wir wollen mit dieser Technologie der Modelleisenbahn zu einem echten Quantensprung in Sachen Spielfreude verhelfen. Nur durch den konsequenten Einsatz solcher und weiterer neuer Technologien kann die Modelleisenbahn im 21. Jahrhundert ihre Daseinsberechtigung als kreatives Spielzeug zum Anfassen gegenüber den Produkten der virtuellen Welt, wie PCs, Videospielen und UMTS-Handys mit integrierter Spielekonsole sichern.«

Paul Adams – Vorsitzender der Geschäftsführung von Märklin – in einem Presse-Interview.

Es ist immer wieder faszinierend, wenn eine E-Lok wie von Geisterhand den einen Dachstromabnehmer einfährt und kurz darauf den anderen wieder ausfährt. Diese Faszination ist jetzt erstmals auch für den Modelleisenbahner zu Hause in einer perfekten Illusion erlebbar.

Revolutionärer Piezo-Motor.

Möglich wurde diese maßstabsgerechte Nachbildung der Stromabnehmer-Bewegungen durch eine neue Motorengeneration von Märklin, die künftig die Modellbahnwelt auch in vielen anderen Bereichen revolutionieren könnte. Mit Hilfe eines neuartigen Piezo-Motors ist der Traum einer vorbildgerechten Funktionsweise von H0-Modellbahn-Lokomotiven jetzt einen großen Schritt vorangekommen. Märklin präsentierte auf der Internationalen Modellbahn-Ausstellung (IMA) in Köln als Weltneuheit den Prototypen der ersten Großserien-H0-Lokomotive mit ferngesteuerten elektrisch heb- und senkbaren Dachstromabnehmern – auch Pantographen genannt.

Als Basistechnologie setzt Märklin einen so genannten Piezo-Motor ein. Die Schwingungen seines Piezo-Elements werden hierzu von einem Übertrager-Arm in eine elliptische Drehbewegung umgesetzt und auf ein Treibrädchen mit 10 mm Durchmesser übertragen. Wie bei einem Schrittmotor sorgt der Übertrager mit jeder Piezo-Schwingung für eine kurze Vorschubbewegung des Rädchens um einige Mikrometer. Dieser Vorgang kann sich bis zu hunderttausendmal pro Sekunde wiederholen. Das Treibrädchen ist über einen Miniatur-Seilmechanismus mit dem gefederten Pantographen verbunden und zieht diesen beim Absenkvorgang gegen seine Federkraft ein.

Sehr feine Motordosierung für realistischen Betrieb.

Mit Hilfe eines winzig kleinen Microcontroller-Chips kann der Piezo-Motor nahezu beliebig getaktet werden. Auf diese Weise lassen sich – vollkommen ohne nachgeschaltetem Getriebe – sowohl schnelle Bewegungen als auch langsame Vorgänge mit einer sehr feinen Dosierung der Drehbewegung realisieren. Über einen so genannten Hallsensor und einen mehrpoligen Ringmagneten wird gleichzeitig der Bewegungsablauf kontrolliert und überwacht. Kommt es beispielsweise während des Hebe- oder Senkvorgangs des Dachstromabnehmers zu einer Blockierung, wird der Piezo-Motor sofort abgeschaltet. Die gesamte von Märklin entwickelte Miniatur-Antriebseinheit benötigt einschließlich Microcontroller lediglich einen Platz von rund 30x10x15 mm und eignet sich dadurch hervorragend zur Integration in H0-Lokomotiven.

Wie beim großen Vorbild dauert auch beim neuen Märklin-Modell einer elektrischen Schnellfahrlokomotive der Baureihe 103.1 der Hebe- als auch der Absenk-Vorgang des modernen Einholm-Dachstromabnehmers rund zwei Sekunden. Im Fahr-



Schnellfahrlokomotive BR 103.1

HIGHLIGHTS:

- X Neuer Metallaufbau der Serien-103!
- X Hochleistungsantrieb C-Sinus!
- X Ferngesteuert bewegliche Dachstromabnehmer!



zeug-Unterteil der H0-Lok hat Märklin auf kleinstem Raum zwei getrennte Piezo-Antriebseinheiten untergebracht. Mit Hilfe des integrierten Digital-Decoders können beide Dachstromabnehmer vollkommen unabhängig voneinander über das Digital-Fahrgerät geschaltet werden. Auf der Modellbahnanlage ist damit erstmals eine fast perfekte Illusion des Alltags von E-Loks möglich geworden und sorgt so für einen vollkommen neuen Spielspaß.

Als Fahrmotor kommt bei dieser E-Lok der 1999 von Märklin entwickelte, extrem weich und laufruhig arbeitende C-Sinus-Motor zum Einsatz. Damit ist dieses Modell auch bei der klassischen Antriebstechnologie auf dem neuesten Stand der Technik.

Vorbild aus den 70er-Jahren.

Nach den ersten Prototypen E03 001 bis E03 004, die 5 Jahre lang erfolgreich getestet wurden, lief ab 1970 die Serienlieferung der inzwischen als Baureihe 103 bezeichneten Schnellfahrlokomotive an. 145 Maschinen bildeten rund 20 Jahre das Rückgrat des hochwertigen Schnellzugverkehrs der Deutschen Bundesbahn (DB). Mit einer Leistung von 7780 kW und einem Gewicht von 114 t konnten Reisezüge mit planmäßiger Geschwindigkeit bis 250 km/h befördert werden – die Lokomotive war technisch dem verfügbaren Wagenmaterial weit voraus. Inzwischen müssen die Maschinen der moderneren Baureihe 101 und vor allem dem ICE weichen, der heute den Fernverkehr bestimmt. Wegen ihrer hohen Zuverlässigkeit haben sich viele »103er« durch Sondereinsätze und beim Ausfall neuerer Loktypen der Ausmusterung widersetzt.

Das Vorbild des überwiegend aus Zinkdruckguss gefertigten Insider-Modells der E-Lok 103 137-6 stammt aus den 70er-Jahren und war vor TEE- und InterCity-Zügen eingesetzt. Eine Versuchslok dieser Baureihe hielt seit Juni 1985 für lange Jahre den deutschen Hochgeschwindigkeitsrekord von 283 km/h.

MODELLBESCHREIBUNG

Modell der elektrischen Schnellfahrlokomotive BR 103.1 (H0)

Vorbild: Baureihe 103.1 der Deutschen Bundesbahn (DB). Serienausführung mit doppelten Seitenlüftern, glatter Außenwand, Frontschürzen, großen Scheibenwischern und Einholm-Dachstromabnehmern.

Modell Artikelnummer 39579: Mit Digital-Decoder und geregelter Hochleistungsantrieb C-Sinus, Lichtfunktionen und ferngesteuerten Dachstromabnehmern • 3 Achsen angetrieben • 4 Haftreifen • Spitzensignal und Schlusslichter konventionell in Betrieb, digital schaltbar • Maschinenraum-Beleuchtung, Hub- und Senkantrieb für beide Dachstromabnehmer sowie Anfahr- und Bremsverzögerung mit Control Unit 6021 digital schaltbar • Beleuchtungen mit wartungsfreien Leuchtdioden (LED) • Führerstände mit Inneneinrichtung • 18 einzeln eingesetzte Griffstangen aus Metall • Detaillierte Dachausrüstung • Offene Frontschürze und Kurzkupplung austauschbar gegen geschlossene Ausführung mit ansteckbaren Bremsschläuchen und Vorbildkupplung • Länge über Puffer 21,9 cm.

Jedes Insider-Mitglied kann mit dem beiliegenden Bestellschein über den MHI-Händler bzw. in Österreich und in der Schweiz über den autorisierten Märklin-Händler ein Exemplar bestellen. Wir weisen ausdrücklich darauf hin, dass Insider-Bestellscheine nicht übertragbar sind.

Das Modell der elektrischen Schnellfahrlokomotive BR 103.1 wird in einer einmaligen Serie nur für Insider-Mitglieder gefertigt. Zu jedem Modell gibt es ein auf den Namen des bestellenden Insider-Mitgliedes ausgestelltes Zertifikat. Bitte beachten Sie den auf dem Bestellschein genannten Bestellschluss 23.05.2003.

Die Auslieferung ist für Ende 2003 vorgesehen.

Insider-Mini-Club-Modell 2003

Modell der Güterzuglokomotive mit Wann e



Charakteristisches Merkmal der Franco-Crosti-Maschinen waren die beiden elliptischen Hauptschornsteine. Zur besseren Sicht für den Lokführer und den Heizer schmiegen sie sich eng an den Kessel.

Bild: Sammlung Bügel

W

as war eigentlich das Besondere an dieser Dampflokk-Innovation aus der Epoche III? Es war ein neuartiges Verfahren der beiden italienischen Konstrukteure Attilio Franco und Dr. Piero Crosti, bei dem die aus dem Schornstein verpuffenden heißen Abgase genutzt wurden, um das Speisewasser vorzuwärmen. Nach diesem Prinzip, das in Italien bereits seit 1938 erfolgreich angewandt wurde, kann der Kohlen-Verbrauch bei Dampflokomotiven deutlich verringert werden. Kohle war in der Zeit nach dem Krieg und dem Wiederaufbau in Deutschland ein begehrtes Gut und deshalb relativ teuer. So griff 1950 die Deutsche Bundesbahn (DB) dieses Verfahren auf und ließ bei Henschel zwei Neubau-52er mit Franco-Crosti-Abgasvorwärmer umrüsten. Wegen des gestiegenen Gewichts und weil eine enge konstruktive Verwandtschaft zwischen den Baureihen 52 und 42 bestand, hielt es die Deutsche Bundesbahn für sinnvoll, die mit Franco-Crosti-Ausrüstung versehenen Lokomotiven als Baureihe 42.90 einzuordnen.

Ungewöhnliches Aussehen für eine Dampflokk.

Auffälliges Merkmal dieser Lokomotiven sind die beiden elliptischen Hauptschornsteine, die sich beidseitig an den Langkessel schmiegen, um dem Lokführer die Sicht nicht zu versperren. Sie geben den Franco-Crosti Maschinen zusammen mit der hohen Kessellage – diese war bedingt durch die beiden unter dem Kessel angebrachten Vorwärmer – ihr typisches Aussehen. Sowohl 42 9000 als auch 42 9001 bestätigten die Erwartungen, die man bei Henschel und den zuständigen Stellen der DB hegte: Bei Versuchsfahrten wiesen beide Maschinen eine Brennstoffersparnis von immerhin jeweils 15 Prozent auf.

Die Bundesbahn setzte die Maschinen bei den Bahnbetriebswerken Bingerbrück und Oberlahnstein im Güterzugdienst ein. Die beiden Loks blieben Einzelgänger und wurden 1959 bzw. 1960 ausgemustert.

Bitte beachten Sie hierzu auch unseren Bericht im beiliegenden Mini-Club-Brief 1/2003.

mentender BR 42.90 Franco-Crosti



HIGHLIGHTS:

- ✗ Neukonstruktion!
- ✗ Eigenwillige Dampflokomotiv-Innovation!
- ✗ Epoche III!

MODELLBESCHREIBUNG

Modell der Baureihe 42.90 Franco-Crosti (Mini-Club)

Vorbild: Baureihe 42.90, Franco-Crosti, der Deutschen Bundesbahn (DB).

Modell Artikelnummer 88040: Mit 5-poligem Mini-Club-Motor • Alle Treibachsen angetrieben • Länge über Puffer 107 mm.

Nachdem dieses Modell aufgrund seines außergewöhnlichen Äußeren bereits als H0- und N-Modell für Aufsehen sorgte, konnten wir uns dem Wunsch vieler Mini-Club-Freunde nicht verschließen, auch ein Z-Modell unseren Clubmitgliedern anzubieten.

Jedes Insider-Mitglied kann mit dem beiliegenden Bestellschein über den MHI-Händler bzw. in Österreich und in der Schweiz über den autorisierten Märklin-Händler ein Exemplar bestellen. Wir weisen ausdrücklich darauf hin, dass Insider-Bestellscheine nicht übertragbar sind.

Das Modell der BR 42.90 Franco-Crosti wird in einer einmaligen Serie nur für Insider-Mitglieder gefertigt. Zu jedem Modell gibt es ein auf den Namen des bestellenden Insider-Mitgliedes ausgestelltes Zertifikat. Bitte beachten Sie den auf dem Bestellschein genannten Bestellschluss 23.05.2003. Die Auslieferung ist für Ende 2003 vorgesehen.



Mini-Club-Modell »10 Jahre Insider«

Im Neuheitenprospekt finden Sie auf Seite 62 bereits die Vorstellung des Modells »10 Jahre Insider« Artikelnummer 88091. Die Personenzuglokomotive mit Schlepptender hat als Vorbild die P10 der Königlich-Preußischen-Eisenbahn-Verwaltung (KPEV) in der Ausführung im Fotografieranstrich als Lokomotive 2811 Elberfeld. Das Angebot und den Bestellschein erhalten alle Mitglieder des Jahres 2003 mit der April-Ausgabe.

Natürlich haben wir auch noch etwas für unsere H0-Freunde zum Jubiläum. Bis zur Bekanntgabe bitten wir noch um etwas Geduld.

1 9 9 3
märklin
Insider
2 0 0 3

Digital-Infotage

veranstaltender Märklin-Fachhändler	Datum	Uhrzeit	Mittagspause
12163 Berlin, Schlossstr. (U-Bahnhof), Werken.Spielen.Schenken	12.02.2003	10.00–18.00	12.00–13.00
14057 Berlin, Kaiserdamm 84 (Funkturn), Breyer Modellbahn	13.02.2003	10.00–18.00	12.00–13.00
20095 Hamburg, Altstädter Str. 11, Züge und mehr	18.02.2003	10.00–18.00	13.00–13.45
30419 Hannover, Herrenhäuser Str. 53, Train & Play	19.02.2003	10.00–18.00	13.00–15.00
31135 Hildesheim, Peiner Landstr. 213, Modellbahnzentrum Hildesheim	20.02.2003	10.00–18.00	13.00–13.45
34117 Kassel, Königsplatz 36, Spiel + Technik	11.02.2003	10.00–18.00	12.00–13.00
34246 Vellmar, Holländische Str. 80, Wolfgang Scheffer	10.02.2003	10.00–18.00	13.00–15.00
44135 Dortmund, Ostenhellweg 43, Lütgenau	12.02.2003	10.00–18.00	13.00–13.45
45329 Essen, Vogelheimer Str. 58, Modellbahnzentrum Dickhoff	13.02.2003	10.00–18.00	13.00–13.45
51465 Bergisch Gladbach, Hauptstr. 362-364, Lokschuppen Modellbahnen	14.02.2003	10.00–18.00	13.00–13.45
59269 Beckum, Wilhelmstr. 35-37, Spiel und Freizeit Stöwer	11.02.2003	10.00–18.00	12.30–14.30
61203 Reichelsheim, Bad Nauheimer Str. 12, Modellbahnshop Reiber	07.02.2003	10.00–18.00	13.00–13.45
63165 Mühlheim, Dieselstr. 11, Modellbahnparadies Hahn	06.02.2003	10.00–18.00	13.00–15.00
71636 Ludwigsburg, Möglinger Str. 17, Modellbahn-Modellauto Weizenhöfer	17.02.2003	10.00–18.00	12.30–14.30
72116 Mössingen, Bahnhofstr. 3, Spielwaren Neth	17.03.2003	10.00–18.00	12.30–14.00
72202 Nagold, Neuestr. 2 (Herrenberg), Basteltruhe Widmaier	20.02.2003	10.00–18.00	12.30–13.00
72250 Freudenstadt, Martin-Luther-Str. 7, Spielwaren Wagner	19.02.2003	10.00–18.00	12.00–13.00
73033 Göppingen, Geislinger Str. 14, Elser Spielwaren	19.03.2003	10.00–18.00	12.00–13.00
73207 Plochingen, Urbanstr. 10, Bahn & Spiel	18.03.2003	10.00–18.00	12.30–14.00
74523 Schwäbisch Hall, Im Kornhaus, City-Markt GmbH	18.02.2003	10.00–18.00	13.00–14.00
82515 Wolfratshausen, Untermarkt 23, Spielwaren Tausend	21.03.2003	10.00–18.00	13.00–14.00
84503 Altötting, Neuöttinger Str. 9, MOBA	20.03.2003	10.00–18.00	12.00–14.00
90402 Nürnberg, Färber Str. 34-36, Eisenbahn Dörfler	12.03.2003	10.00–18.00	12.00–13.00
95100 Selb/Erkersreuth, Reuthweg 28, Wiessner Modellbahnwelt Selb	11.03.2003	10.00–18.00	12.00–14.30
95326 Kulmbach, Pestalozzistr. 2, Spielwaren Schramm	10.03.2003	10.00–18.00	12.30–15.00



Infotag-Wagen 2003: Alle Märklin-Händler, welche Infotage veranstalten, können den Infotag-Wagen (HO) zum Veranstaltungstag bestellen. Das Angebot gilt während des Infotages jeweils solange der Vorrat reicht.

Vorstellung der Märklin-Museums-Wagen 2003



Kurz vor Weihnachten wurden die Märklin-Museumswagen des Jahres 2003 der Öffentlichkeit präsentiert. Mit den Museumswagen 2003 setzt Märklin die Tradition fort, mit bekannten Firmen aus der Region zu kooperieren. In diesem Jahr ist die Firma Carl Stahl aus Süßen Kooperationspartner. Die Jahreswagen sind vorbildgerecht mit echten Feinseilen aus dem Herstellungsprogramm von Stahl beladen. Unsere Abbildung zeigt die gemeinsame Präsentation der neuen Modelle im Märklin-Museum durch Stahl-Geschäftsführer Willy Schwenger (links) und Paul Adams, Vorsitzender der Märklin-Geschäftsführung. Abbildungen aller Wagen finden Sie im Neuheitenprospekt.



Österreichische Sonderwagen

Von den außerhalb Österreichs weniger bekannten Sonderwagen, die exklusiv für den österreichischen Markt produziert wurden, hat es seit 1997 eine große Vielfalt mit besonderen Motiven gegeben. Zum Beispiel die Sonderwagen »Josef Danilowatz«, »Kaiserin Elisabeth«, »Sigmund Freud«, »Herbert von Karajan«, »Österreichische Bierwagenserie«, die Wagenserie »Berühmte Österreicher« und viele mehr. Hier sind alle Sonderprodukte der letzten 5 Jahre aufgelistet:

- ▶ Kühlwagen »Licht ins Dunkel«, Art.-Nr. 4415.033 (H0)
- ▶ Kühlwagen »Messewagen Modellbau '98«, Art.-Nr. 4415.151 (H0)
- ▶ Containerwagen »Pro Juventute«, Art.-Nr. 4482.019 (H0)
- ▶ Schiebewandwagen »Messewagen Modellbau '97« Art.-Nr. 4735.011 (H0)
- ▶ Nostalgie. Güterwagen »Josef Danilowatz«, Art.-Nr. 4890.032 (H0)
- ▶ Nostalgie. Güterwagen »Wiener Hofburg«, Art.-Nr. 4890.017 (H0)
- ▶ Nostalgie. Güterwagen »Kaiserin Elisabeth«, Art.-Nr. 4890.029 (H0)
- ▶ Nostalgie. Güterwagen »Anker Brot«, Art.-Nr. 4890.032 (H0)
- ▶ Historischer Güterwagen »Märklin«, Art.-Nr. 4890.047 (H0)
- ▶ Historischer Güterwagen »Johann Strauss«, Art.-Nr. 4890.048 (H0)
- ▶ Werkstätten-Hilfswagen »VOEST«, Art.-Nr. 4890.080 (H0)

Wagenserie berühmter Österreicher

- ▶ Nostalgie. Güterwagen №1 »Leopold Figl«, Art.-Nr. 4890.061 (H0)
- ▶ Nostalgie. Güterwagen №2 »Dr. Karl Renner« Art.-Nr. 4890.062 (H0)
- ▶ Nostalgie. Güterwagen №3 »Herbert von Karajan« Art.-Nr. 4890.063 (H0)
- ▶ Nostalgie. Güterwagen №4 »Sigmund Freud« Art.-Nr. 4890.064 (H0)
- ▶ Nostalgie. Güterwagen №5 »Robert Stolz«, Art.-Nr. 4890.065 (H0)
- ▶ Nostalgie. Güterwagen №6 »Karl Schranz«, Art.-Nr. 4890.066 (H0)

Wagenserie österreichische Brauereien

- ▶ Nostalgie. Bierwagen »Unser Bier...«, Art.-Nr. 4890.037 (H0)
- ▶ Nostalgie. Bierwagen mit Pritschen LKW aus Metall beladen mit Holzfässern, »Wieselburger Aktienbrauerei«, Art.-Nr. 94031 (H0)
- ▶ Nostalgie. Bierwagen mit Kasten LKW aus Metall »Schlägl Bier« Art.-Nr. 94034 (H0)
- ▶ Nostalgie. Bierwagen mit Kasten LKW aus Metall »Hubertus Bräu« Art.-Nr. 94035 (H0)
- ▶ Nostalgie. Bierwagen mit Pritschen LKW aus Metall beladen mit Holzfässern, »Mohren Bräu«, Art.-Nr. 94036 (H0)
- ▶ Nostalgie. Bierwagen mit Flachwagen beladen mit Holzfässern »Brauerei Zillertal«, Art.-Nr. 94037 (H0)
- ▶ Moderner Bierwagen mit Flachwagen beladen mit Holzfässern »Brauerei Piesting«, Art.-Nr. 94038 (H0)
- ▶ 2 Moderne Bierwagen mit unterschiedlichen Beschriftungen »Schladminger Bier«, Art.-Nr. 94040 (H0)
- ▶ Moderner Bierwagen »Brauerei Piesting«, Art.-Nr. 8600.071 (Z)
- ▶ Moderner Bierwagen »Schladminger Bier«, Art.-Nr. 8600.074 (Z)
- ▶ Nostalgie. Bierwagen »Wieselburger Aktienbrauerei« Art.-Nr. 8661.036 (Z)
- ▶ Nostalgie. Bierwagen »Schlägl Bier«, Art.-Nr. 8661.038 (Z)
- ▶ Nostalgie. Bierwagen »Hubertus Bräu«, Art.-Nr. 8661.040 (Z)
- ▶ Nostalgie. Bierwagen »Mohren Bräu«, Art.-Nr. 8661.041 (Z)
- ▶ Nostalgie. Bierwagen »Brauerei Zillertal«, Art.-Nr. 8661.042 (Z)

Die hier aufgeführten Wagen sind teilweise in Österreich noch erhältlich. Abbildungen finden Sie im Internet unter www.maerklin.at oder www.kauffert.at/modellbau/sondermodelle
Adressen österreichischer Märklin-Händler finden Sie ebenfalls im Internet unter www.maerklin.at oder www.kauffert.at/modellbau/haendler



alle Bilder: Kauffert

Aktuelles zu Märklin-Produkten

Maxi-Lokschilder

Das Angebot persönliche Namensschilder für Maxi-Loks herstellen zu lassen, endete zum 31.12.2002. Nach diesem Termin können keine Bestellungen mehr angenommen werden. Aufträge die vorliegen und noch nicht ausgeliefert sind, werden erfüllt. Entsprechende Bestellkarten – die den Maxi-Lokomotiven und Maxi-Startpackungen beiliegen – verlieren somit ihre Gültigkeit.



Bild: Kauffert



oben: Wagen-Set Art.-Nr. 42993, unten: Wagen-Set Art.-Nr. 42994



Jubiläums-Sondermodelle für Österreich »50 Jahre Märklin-Vertrieb bei Firma Ing. O. Kauffert«

Seit nunmehr 50 Jahren werden Märklin-Produkte in Österreich über die Firma Ing. Oskar Kauffert vertrieben. Bereits 1952 wurden die heiß begehrten Modelleisenbahnen in den Schaufenstern Wiener Spielwarengeschäfte bewundert. Das Engagement der Firma Ing. Oskar Kauffert hat der Märklin-Modelleisenbahn in Österreich hohe Präsenz und große Wertschätzung eingebracht. Dazu gehören Modelle nach österreichischen Vorbildern, die durch die Bemühungen unserer Wiener Vertretung Einzug ins umfassende Märklin-Programm gefunden haben. Zum Anlass des runden Jubiläums bieten wir, exklusiv den Märklin-Freunden in Österreich, zwei limitierte Modelle in einer winterlichen Sonderausführung an. Fragen Sie Ihren Märklin-Fachhändler in Österreich.

► Modelle einer Dampf-Schneesleuder und einer Tenderlokomotive BR86 ÖBB, in Delta-Ausführung, Artikelnummer 28832

► Modelle eines Nebenbahn-Güterzuges und einer Tenderlokomotive »Glaskasten« ÖBB, in Delta-Ausführung, Artikelnummer 28973

Beide Züge werden individuell im authentischen Betriebszustand des Wintereinsatzes angefertigt. Zu den verschneiten Fahrzeugen gehört eine Packung C-Gleise in weißer Winterausführung, sowie eine urige Holzkassette, die den Versandkisten der ersten Warenlieferungen von Märklin an die Firma Ing. Oskar Kauffert nachempfunden ist.

Modell-Wagen-Sets »IC Südwind« Artikelnummer 42993 + 42994 (H0)

Passend zum Insider-Modell der BR 103 Art.-Nr. 39579 werden diese Wagen-Sets mit verschiedenen Modellen von InterCity-Wagen der DB angeboten. Die Packung 42993 enthält je ein Modell eines Abteilwagen Avnz 1. Klasse, eines Großraumwagen Avnz 1. Klasse und eines Abteilwagen Avnz 1. Klasse. Das Set 42994 enthält ein Modell eines Großraumwagen Bpmz 2. Klasse und zwei Abteilwagen-Modelle Bm 235 2. Klasse. Alle Wagen dieser Sets sind in Sonderausführung und einzeln nicht erhältlich. Die »IC Südwind«-Wagenmodelle zeigen den klassischen InterCity-Verkehr Anfang der achtziger Jahre. Die klingenden Namen der Zugläufe weckten die Sehnsucht nach fernen Urlaubszielen. Zusammen mit dem Insider-Modell 39579 ergeben sie eine authentische zeitgenössische Zukomposition.

NeuheitenSchau 2003

Nach dem großen Erfolg der Märklin- und Trix-Neuheiten-Schau, werden diese auch im Januar 2003 von ausgesuchten Fachhändlern angeboten. Wir haben im Internet auf der Märklin-Homepage bereits darauf hingewiesen. Erstmals ist bei der NeuheitenSchau ein exklusiver Sonderwagen (der Wagen hat zwei verschieden bedruckte Seiten wie abgebildet) erhältlich. Die Menge ist begrenzt. Bitte erkundigen Sie sich bei Ihrem Fachhändler.

■ Insider wählen das »Wunschgeräusch«

Seit Dezember 2002 sind die im Internet aktiven Insider aufgefordert, sich an der Gestaltung des Pfeifgeräusches eines E-Lok Modells zu beteiligen. Als ersten Schritt konnten sie uns ihre Aufnahmen von charakteristischen Lok-Pfiffen einschicken. Die Kenntnis des genauen Fahrzeugtyps war dabei nicht so wichtig, denn in der Epoche III kam auf den meisten Maschinen die gleiche »Einheitspfeife« zum Einsatz.

Mit Erscheinen des Neuheitenprospektes können wir nun den Schleier lüften: Es handelt sich bei dem Projekt um das MHI-Exklusivmodell der E 91, Artikelnummer 39195. Hierfür können die Insider nun bis Ende Februar 2003 aus dem vorliegenden Geräuschmaterial ihre Auswahl treffen und damit bestimmen, welcher Pfiff bei der Produktion der Lok »in Serie geht«. An der Abstimmung können sich alle Insider beteiligen, die einen Zugang zum Internet haben. Im Clubbereich auf www.maerklin.de können die besten Pfeife angehört und danach gleich die Stimme für den persönlichen Favoriten abgegeben werden. Wir sind gespannt, wie eine E-Lok »a la Insider« klingt.

Modell der Dampflokomotive BR 38 Artikelnummer 37030 (H0)

Obwohl kein Insider-Modell, ist diese Lokomotive ein langjähriges Wunschmodell vieler Insider-Mitglieder. Wir wollen Sie deshalb in diesen und in den folgenden Club-News auch über den Stand der Entwicklung bzw. der Produktion dieses Modells bei Märklin auf dem Laufenden halten. Im Vorbild war die europaweit verbreitete Lokomotive als Personenzuglok geplant, später aber auch als Universallok vor Güterzügen im Einsatz. Die in einer Stückzahl von 3 500 Exemplaren gebaute Maschine war eine der ersten Lokomotiven, die mit Heißdampf betrieben wurde. Das Märklin-Modell ist eine komplette Neukonstruktion in Ganzmetallausführung. Zum ersten Mal bei einem Modell der BR 38 entsprechen die Lampen dem Vorbild. Angetrieben wird die Lok durch einen Glockenankermotor, der im Kessel untergebracht werden konnte.

Bitte beachten Sie den beiliegenden Sonderprospekt.

Metall-Technologie-Edition Modell der BR 38 Artikelnummer 00380 (H0)

Die Doppelpackung mit Modellen der BR 38 verdeutlicht den Unterschied zwischen der »alten« und der »neuen« Version. Beide Modelle sind ganz aus Metall und die Oberfläche ist mit einer pigmentierten Schutzlackierung versehen. Diese Packung kann vom Handel nur unter bestimmten Voraussetzungen bestellt werden. Sie ist in einer Auflage von 2003 Stück (analog der blauen BR 10 in 2001 und der BR 96 in Sonderausführung 2002) im 4. Quartal 2003 zur Lieferung vorgesehen.

Schweizer Wageneinheiten (H0)

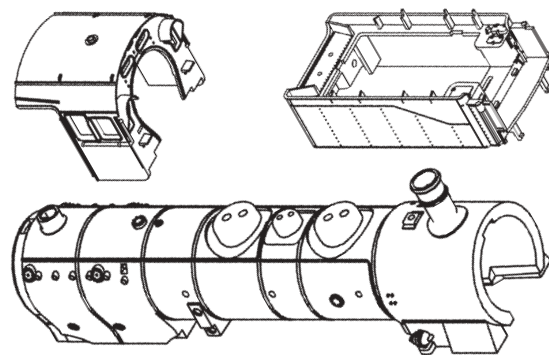
Exklusiv für den Schweizer Markt wurde das folgende Modell produziert und ist dort, solange der Vorrat reicht, erhältlich:

► Kühlwagen »Sonnenbräu«, Artikelnummer 4415,918 (H0)

Das Modell des

► Kühlwagen »Rugenbräu« (H0)

ist exklusiv für die Firma Toyland Bühler, Bahnhofstr. 10, 3800 Interlaken, Tel.: +41 (0) 338/223433 gefertigt worden.



Die ersten Zeichnungen aus dem CAD-System zeigen das Führerhaus, den Tenderaufbau und den Kessel des neuen BR 38-Modells.





Werbemodelle

Dezember 2002/Januar 2003

H0-Modelle

3078.002 »GBAG Intermodellbau 2002«
diverse Märklin-Fachhändler

4107.027 »Gugge Treff 2002«

►Schnabel, Ledergasse 63-65, Tel.: 0 71 71/51 64

►E. Böttinger KG, Milchgäßle, Tel.: 0 71 71/26 45
beide 73525 Schwäbisch Gmünd



4221.007 »Krombacher«

Krombacher-Collection, Postfach 83 71 60, 90255 Nürnberg
Tel.: 0180/5 66 99 22, www.krombacher.de



4415.312 »50 Jahre Lions Club«

Jaro-Spielzeugland GmbH, Hauptstr. 46, 89584 Ehningen



4415.331 »Collection Shop«

Märklin Museum, Göppingen

4415.332 »Herrnbräu«

O. Gericke OHG, Ludwigstr. 9, 85049 Ingolstadt
Tel.: 0 84 13/26 20

4415.333 »Warsteiner« *

Warsteiner Brauerei, Warstein
www.warsteiner.de



4415.334 »Kadus«

►Geschenkhäus Brugger, Freiburger Str. 5, Tel.: 076 53/96 16 07,
Fax: 076 53/96 16 08 und ►Kadabell GmbH & Co. KG, Ludwig-Kegel-
Str. 12, Tel.: 076 53/63 21 21, Fax: 076 53/68 22 15, beide 79853 Lenzkirch

4415.335 »arbeit am markt« *

Arbeit am Markt, Stuttgart



4481.087 »Wolff & Müller«

Otto Häussermann, Komburgsstr. 9, 74653 Künzelsau
Tel.: 079 40/91 61 50

4482.080 »Seat«

Seat-Händler in Deutschland



4482.083 »T.Z.M.« *

Transferzentrum Puhane, Göppingen

4624.001 »DB Cargo 5er Set«

4624.002 »GBAG 10«

4624.003 »GBAG 47«

4624.004 »RAG 5er Set«

Jim Knopf Spielzeugland, Zölestinstr. 1, 45259 Essen
Tel.: 02 01/8 49 00 14



4890.099 »Bodman'sche Brauerei«

Spiel & Freizeit Swars, Schützenstr. 5, 78315 Radolfzell
Tel.: 077 32/34 65

4890.102 »Weihnachtszeit ist Märklinzeit«

Märklin Museum, Göppingen



44523.001 »Licher«

Bastler Zentrale W. Lonthoff, Bahnhofstr. 53-57, 35390 Gießen
Tel.: 06 41/7 27 55

48281.002 »Krombacher Pils«

Krombacher-Collection (Adresse siehe weiter vorne)

94130 »Haribo-Set«

im Quelle »Spiel-mit-Katalog« enthalten

94142 »Postbräu Thannhausen«

94179 »Kabeltransport«

PostMuseumsShop, Pforzheimer Str. 202, 76275 Ettlingen
Tel.: 072 43/70 07 66



94145 »Vereinigte Margarine Werke«
DB Museum, Lessingstr. 6, 90443 Nürnberg

94147 »Porsche Wagenpackung«
Porsche Museum, Porscheplatz 1, 70435 Stuttgart

94148 »Silver Star«
Europa-Park, Europa-Park-Str. 2, 77977 Rust

94161 »Henkel 3er Set«

94176 »Brinkhoffs 1«

94177 »Brinkhoffs 2«

94178 »Brinkhoffs 3«

Märklin-Fachhandel, bundesweit

94166/94167 »Reader's Digest«

Reader's Digest, Stuttgart

Tel.: 0180/5 61 99 81

94172 »Länderbahn Preußen«

Bahn Shop 1435, Hannover

94173 »Schierker Feuerstein«

Märklin-Fachhändler, Raum Berlin

94180 »CaiBissMix«

Hochdorfer Kronenbrauerei, Nagold und

Märklin-Fachhandel, bundesweit

94181 »Berg Hefe«

Schlecker Home Shopping

www.schlecker.com

94182 »Malteser Weißbier«

Märklin-Fachhändler, Süddeutschland

94168 »Maybach« *

94169 »Maybach« *

94170 »Maybach 2er-Set« *

DaimlerChrysler Abt. PWI, Stuttgart

94175 »Fächerwagen«

KMC GmbH, Ruffinallee 20, 82152 Planegg

Tel.: 089/85 902707, Fax: 089/85 902708

Mini-Club-Modelle

8600.132 »Herbsthäuser Weihnachtsbier«

8617.109 »Wolff & Müller«

8617.110 »IHRO«

Häussermann, Künzelsau (Adresse siehe weiter vorne)

8612.033 »Cadbury« *

8617.107 »Carisma« *

Piasten GmbH & Co. KG., Forchheim

98052 »Brinkhoffs 1«

98053 »Brinkhoffs 2«

98054 »Brinkhoffs 3«

Märklin-Fachhändler, bundesweit

81520.013 »Timken«

Modellbahnladen K. Kramm, Hofstr. 12, 40723 Hilden

Tel.: 02 10/35 1033

81520.015 »Voith Turbo«

Modelleisenbahnen Scholz, Clichystr. 28, 89518 Heidenheim

Tel.: 073 21/4 1644

81520.016 »E-Klasse« *

DaimlerChrysler Abt. PWI, Stuttgart

81562 »Weihnachtsset Märklin/Steff«

Mini-Club Center Partner, bundesweit

82822.009 »Krombacher«

Krombacher-Collection (Adresse siehe weiter vorne)

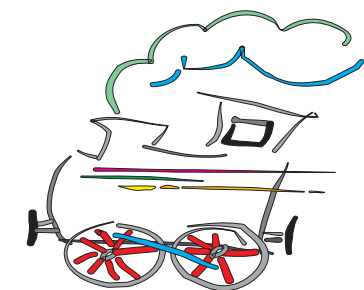


Bitte beachten Sie:

Werbemodelle werden nur für Märklin-Händler oder Unternehmen aus der Industrie etc. – letztere sind mit * gekennzeichnet – gefertigt. Bei Modellen die mit * gekennzeichnet sind, ist ein Verkauf meist grundsätzlich ausgeschlossen. Wir nennen deshalb bei diesen Modellen auch keine Adressen. Veröffentlicht werden können auf diesen Seiten nur Modelle die bereits ausgeliefert sind und bei denen die ausdrückliche Zustimmung des Auftraggebers dafür vorliegt.

3. und 4. Mai 2003

Modellbahntreff Göppingen



**MODELLBAHN
TREFF
GÖPPINGEN
2003**

03. UND 04. MAI

Nun sind es nur noch wenige Monate bis zum Modellbahntreff 2003 in Göppingen. Um Sie auf dem Laufenden zu halten, hier das Neueste zum Großereignis in der Modellbahnmetropole Göppingen.

■ »75 Jahre Rheingold«

Im Zeichen dieses Jubiläums werden im Bahnhof von Göppingen einige historische Rheingold-Wagen des Baujahres 1928 präsentiert.

Gäste, welche bereits die Überführung von Köln nach Göppingen erleben möchten, haben die Möglichkeit dies wahrzunehmen. Am Samstag, 3. Mai 2003, startet der Überführungszug ab Köln Hbf. gegen 6.30 Uhr mit 3 bis 4 historischen Rheingold-Wagen, gezogen von einer modernen Hochleistungslokomotive der Baureihe 185. Die Route führt über die zum Weltkulturerbe erklärte Rheinstrecke nach Göppingen. Der Zug ist in kleinem Rahmen bewirtschaftet. Unterwegs wechselt die Traktion. Die Rheingold-Lok S 3/6 18478 übernimmt im Raum Stuttgart den Zug, und unsere Fahrgäste erleben die Einfahrt dieses Rheingold-Zuges in den Bahnhof Göppingen.

Die Rückfahrt erfolgt am Sonntag, 4. Mai 2003, auf dem gleichen Weg. Ein kleines Teilstück übernimmt 18478 den Zug, dann wieder die E-Lok der Baureihe 185 bis Köln (Ankunft gegen 22.30 Uhr). Zu- und Aussteigehalte sind in Köln, Bonn, Koblenz und Mainz vorgesehen. Der Fahrpreis beträgt für Hin- und Rückfahrt pauschal im Abteilwagen 1. Klasse 115,- Euro, im Speise- oder Salonwagen 159,- Euro pro Person. Mitglieder des Märklin-Insider-Clubs zahlen 3,- Euro weniger. Bitte geben Sie Ihre Mitgliedsnummer an! Sonstige Ermäßigungen können nicht gewährt werden. Im Preis ist die Benutzung des Buspendels in Göppingen zwischen Bahnhof, dem Märklin-Museum und den Ausstellungshallen, sowie die Eintrittskarte zum Modellbahntreff bereits enthalten. Im Fahrpreis sind keine sonstigen touristischen oder gastronomischen Leistungen enthalten. Fahrkarten für diese außergewöhnliche und einmalige Sonderfahrt mit maximal 110 Teilnehmern erhalten Sie gegen schriftliche Anmeldung unter Beilegen eines Verrechnungsschecks bei der

*Rheingold-Zug Betriebsgesellschaft mbH
Wilhelm-Schreiber-Str. 18, 50827 Köln*

Es gelten die Reisebedingungen der RBG, die auf Wunsch gerne zugesandt werden. Die Reihenfolge des Eingangs der Reisebestätigung entscheidet über die Zuteilung der Plätze.

■ Mit dem ICE zum Modellbahntreff

Am Samstag, den 3. Mai 2003, haben Sie die Möglichkeit von Braunschweig aus mit dem ICE zum Modellbahntreff nach Göppingen zu fahren:

Abfahrt in Braunschweig um 05.51 Uhr

Abfahrt in Hannover um 06.39 Uhr

Ankunft in Göppingen um 11.19 Uhr

Abfahrt in Göppingen um 17.51 Uhr

Ankunft in Hannover um 22.38 Uhr

Ankunft in Braunschweig um 23.41 Uhr

Bitte buchen Sie bei:

*DERPART Reisebüro Schimanski, Am alten Tore 4,
38300 Wolfenbüttel, Hotline: 05331/9871 15 Rainer Sartorius*

Mail : rainer.sartorius@derpart-wf.de, Fax: 05331/987150
www.Schimanski-WF.de

Preis: Euro 73,-, für Insider-Mitglieder Euro 70,- (bitte geben Sie bei der Buchung Ihre Mitgliedsnummer an). Der Preis beinhaltet die Fahrt im Regelzug in der zweiten Klasse, inklusive Platzreservierung und Eintrittskarte für die Veranstaltung.

Buchungsbedingungen:

Buchungsschluss 14 Tage vor Reiseantritt; danach besteht keine Rücknahmemöglichkeit gebuchter Tickets. Bis 14 Tage vor Reiseantritt ist eine Rücknahme gegen eine Bearbeitungsgebühr möglich. Die Platzzahl ist begrenzt!! Bei Anmeldung ist der volle Betrag fällig!

■ Holzfiguren von Ostheimer

Seit über 40 Jahren werden bei Ostheimer unter dem Slogan »Jedes Stück ein Unikat!« handgestaltete Holzfiguren produziert. Da jede Figur einzeln geformt und anschließend von Hand bemalt wird, gleicht kein Stück genau dem anderen.

Im Laufe der Jahrzehnte ist hier eine bunte Figurenwelt entstanden, die durch ihr einfaches, aber typisches Design und die Klarheit der Formen und Farben besticht. Aus über 500 verschiedenen Einzelstücken besteht die Kollektion, die Margarete Ostheimer kreiert hat. Neben der mittlerweile weltbekannten Weihnachtskrippe gibt es Figuren aus dem Bauernhofbereich, viele bekannte Tiere aus dem Zoo und menschliche Figuren der verschiedensten Kulturen. Ergänzt wird das Figurenprogramm durch viele Gebäude, Bäume und anderen Zubehöerteilen, die in Form- und Farbgebung auf das Sortiment abgestimmt sind.

Einen großen Teil der Ostheimer Figurenwelt können Sie auf dem Modellbahntreff am 3. und 4. Mai 2003 in Göppingen kennenlernen. Wenn Sie schon vorher mehr Informationen über die Ostheimer GmbH bekommen möchten, fordern Sie doch den aktuellen Katalog an (Fax +49(0)7164/942015).



Bild: Ostheimer

»Gaststrecke« auf dem Modellbahntreff

Auf einer Gaststrecke in der Eissporthalle haben Sie die Gelegenheit Ihren Spur 1-Zug einmal so richtig ausfahren zu lassen. Auf einer attraktiven Spur 1-Anlage können Sie ihn dann selbst in Aktion sehen und von anderen bestaunen lassen.

Technische Voraussetzungen:

Die maximale Zuglänge sollte 5 Meter nicht überschreiten.

Befahrbarer Radius: 1020–1176 mm

Betriebssystem: Märklin Digital (Motorola).

Wenn Ihr Spur 1-Personen- oder Güterzug diese technischen Voraussetzungen erfüllt, senden Sie bitte Ihre Anmeldung mit genauen Angaben an folgende Anschrift:

ARGE Modellbahn Treff

Postfach 823

73008 Göppingen

Alle erforderlichen Unterlagen erhalten Sie nach Eingang Ihrer Anmeldung zugesandt.



Insider-Stammtische

Durch entsprechende Veröffentlichungen unterstützen wir »Insider-Stammtische«. Berücksichtigt werden können nur Adressen für private Treffen von Mitgliedern des Märklin-Insider-Clubs. Wir veröffentlichen keine gewerblichen und keine Angebote von Modellbahn-Vereinen. Auch übernehmen wir keine Gewähr für die Richtigkeit der Angaben, der Inhalte oder für das Zustandekommen und den Fortbestand der Stammtische. Bei den veröffentlichten Adressen handelt es sich um bestehende Stammtische oder Personen die an einer Gründung interessiert sind. Wir unterscheiden nicht und bitten alles Weitere mit den Ansprechpartnern abzustimmen. Bitte haben Sie Verständnis, dass keine Adressenvermittlung am Telefon, per Fax oder E-Mail möglich ist.

- ▲ 25336 Elmshorn, Franz Hochscherf, Tel.: 041 21/638 11, E-Mail: FranzHochscherf@aol.com
- ▲ 25541 Brunsbüttel, Jörg Wagner, Tel.: 048 52/53 37 35
- ▲ 28876 Oyten, Linertstr. 20 A, Luer Cordes, Tel.: 042 07/80 34 38, E-Mail: luer.cordes@vertrieb.bkm.de
- ▲ 31832 Springe, K.-Kollwitz-Str. 21, Holger Kehrstädt, Tel.: 050 41/97 14 15, E-Mail: Deister-Ice@gmx.de
- ▲ 32257 Bünde, Nelkenstr. 4, Hans Bechinka, Tel. + Fax: 052 23/43 16
- ▲ 45279 Essen, Imandstr. 60, Burkhard Ascher, Tel.: 0201/52 13 30, E-Mail: burkhard.ascher@ascher-transporte.de
- ▲ 54332 Wasserliesch, Kordelstr. 25, Günter Schröter, Tel.: 065 01/12 280
- ▲ 55126 Mainz, Am Finther Wald 32, Stephan Türk, Tel.: 061 31/47 67 71, E-Mail: tuerk@mpip-mainz.mpg.de und

Stefan Reh, E-Mail: stefan.reh@t-online.de

- ▲ 63150 Heusenstamm, Wiesenweg 23, Adolf Dworsky, Tel.: 061 06/39 86,
- ▲ 66130 Saarbrücken, Saargemünder Str. 154, Burkhard Eins, Tel.: 0681/8 73 95 07 und 01 78/5 56 94 62, E-Mail: eins@htw-saarland.de
- ▲ 67659 Kaiserslautern, Hahnbrunnerstr. 34, Christian Engel, E-Mail: DieselV200@aol.com
- ▲ 70176 Stuttgart, Schloßstr. 81, Michael Kos, Tel.: 07 11/6 15 81 03, www.mist7.de, E-Mail: mkos@mist7.de
- ▲ 78315 Radolfzell, Konstanzer Str. 47, Peter Scherer, Tel.: 077 32/1 40 86, Fax: 077 32/82 12 50
- ▲ 79312 Emmendingen, Nelkenweg 4, Eugen Schrempp, Tel.: 076 41/39 45
- ▲ 85250 Oberzeitelbach, Lindenstr. 12, Franz Koch, Tel.: 082 54/17 18, E-Mail: LumpiMarok@aol.com
- ▲ 88348 Bad Saulgau, Siessenerstr. 2, Richard Gentner, Tel.: 075 81/88 18 oder 01 72/7 42 94 64, E-Mail: Rigesat@t-online.de
- ▲ 89073 Ulm, Eberhardtstr. 62, Werner Merkle, Tel.: 07 31/9 21 73 09 und Falk Dehnert, Tel.: 073 48/231 30
- ▲ 97486 Königsberg, Frank Usinger, Tel.: 095 25/701, E-Mail: Schlossberg-Usinger@t-online.de
- ▲ 97794 Rieneck, Haaggasse 9, Michael Hermann, Tel.: 01 71/2 13 28 09, http://hermann-rieneck.bei.t-online.de, E-Mail: hermann-rieneck@t-online.de
- ▲ Raum Kiel, Peter Wulf, Tel.: 043 81/74 17, E-Mail: insiderkiel@gmx.de

»Faszination Modellbau« Sinsheim: 13.03.–16.03.2003

Die jetzt schon 9. »Faszination Modellbau« bietet auch dieses Jahr wieder jede Menge Sehenswertes für Modelleisenbahner. Erstmals kann man im neuen Jahr auf einer Verbraucherausstellung die Neuheiten der Nürnberger Spielwaren-Messe anschauen. Märklin und der Insider-Club sind ebenfalls vertreten und freuen sich auf Ihren Besuch.

Unsere Mitglieder erhalten gegen Vorlage der Clubkarte an den Tageskassen eine Eintrittsermäßigung.

»Intermodellbau 2003« Dortmund: 9.04.–13.04.2003

In den Westfalenhallen in Dortmund präsentiert sich die Intermodellbau 2003. Auch Märklin und der Insider-Club sind dieses Jahr wieder vertreten. Unserer heutigen Aussendung liegt ein Gutschein bei, mit dem Vollzahler eine Eintrittsermäßigung an den Tageskassen erhalten. Bitte beachten Sie, dass die Ermäßigung nur vom 9.04. bis 11.04.2003 gilt.

Wir freuen uns auf Ihren Besuch.

Ausstellungen in Köln und Stuttgart

Auch in Zeiten wirtschaftlicher und sonstiger Depression scheint das Interesse an Modelleisenbahnen ungebrochen. Wie anders könnte es sonst sein, dass der Besucherzuspruch von Jung, Alt und Junggeblieben auf den beiden großen Herbst-Verbraucherausstellungen ungebrochen war. Sowohl die Messeleitung in Köln als auch die Messe in Stuttgart meldeten erfreulicherweise in ihren Abschlussberichten wieder sehr hohe Besucherzahlen.

Vorstellung neuer Modelle im Mittelpunkt des Interesses.

An den Ständen von Märklin und speziell an den Bereichen der Kundenclubs herrschte reges Treiben. Insbesondere die Vorstellung der neuen Insider-Modelle für 2003 stand dabei im Mittelpunkt des Interesses. Die erstmals in ein H0-Modell integrierte Möglichkeit Pantographen ferngesteuert heben oder senken zu können verblüffte fast alle Besucher. Man muss den Effekt einmal gesehen haben um zu verstehen, wie realitätsnahe dies von der Geschwindigkeit und der Flüssigkeit der Bewegung her wirkt.

In vielen persönlichen Gesprächen hatten wir wieder die Möglichkeit, Ihre Wünsche in Bezug auf Insider-Produkte oder Insider-Leistungen kennen zu lernen. Vielen Dank. Besten Dank auch an alle Teilnehmer unserer stichprobenartigen Befragung in Köln zum H0-Modell 2003. Wie den Teilnehmern versprochen, haben wir an allen vier Tagen unter den Befragten einen Gewinner gezogen, der jeweils ein Modell der Franco-Crosti erhielt. Freuen konnten sich darüber:

Jörg Paschke, Filderstadt

Lutz Kalkstein, Schöneck

Günter Laufer, München

Jürgen Zimmermann, Koblenz

Natürlich kam auch die Darstellung des für Mini-Club-Freunde gedachten Modells 2003 nicht zu kurz. Die hierfür vorgesehen Vitrine mit dem Modell der Franco-Crosti war ebenfalls ständig umlagert. Neben H0 und Minitrax ist diese interessante Dampflokomotive nun also auch für Mini-Club-Freunde verfügbar.

Wir würden uns freuen, wenn das kleine Messepräsent, das alle erhielten die bei uns vorbei geschaut haben, gefallen hat. Wir denken, dass ein schwerer Metallkugelschreiber mit eingraviertem Insider-Logo etwas Praktisches ist, das man immer gut gebrauchen kann. Es wäre schön, Sie auch auf einer der nächsten Ausstellungen in Sinsheim oder Dortmund begrüßen zu können. Wir wünschen Ihnen bis dahin alles Gute.



Ganz oben: Ungebrochen war auch in diesem Jahr wieder der Besucherzuspruch auf den Messen in Köln (unser Bild) und in Stuttgart.

Mitte und oben: Die Vorstellung der beiden Insider-Modelle stand am Märklin-Stand im Mittelpunkt des Interesses. Die Vitrine mit dem H0-Modell war ebenso umlagert wie die des Mini-Club-Modells, das hier bei »freier Sicht« fotografiert wurde.

Rechts: Gertrud Schreiner, Assistentin der Geschäftsleitung, bei der Ziehung der Gewinner unter den Teilnehmern zur Insider-Befragung.





INSIDER-MINI-CLUB-MODELL 2003
ARTIKELNUMMER 88040
(BESCHREIBUNG SEITE 8/9)